



## Odvlhčovač BTR-26



### Návod k obsluze

(Překlad původního návodu k obsluze)

Číslo modelu i sériové číslo naleznete na typovém štítku stroje. Obě čísla byste si měli uschovat, abyste je mohli v budoucnu použít. Tato příručka vysvětluje funkci a použití stroje.

### PRO VAŠÍ BEZPEČNOST

Před uvedením do provozu si přečtěte uživatelskou příručku. Bezpodmínečně dodržujte bezpečnostní pokyny a varování!



## Obsah

Informace k použití tohoto návodu .....	2
Bezpečnost .....	3
Informace o zařízení .....	7
Přeprava a skladování .....	8
Montáž a uvedení do provozu .....	9
Provoz .....	10
Chyby a poruchy .....	12
Údržba .....	13
Technické údaje .....	16
Likvidace .....	16
Schéma zapojení BTR-60 s 230 V .....	17
Rozložený montážní výkres BTR-60.....	17/18

## Informace o použití tohoto návodu

### Symbole



#### Nebezpečí

Tento symbol označuje nebezpečí pro život a zdraví osob v důsledku extrémně hořlavého plynu.



#### Varování před elektrickým napětím

Tento symbol označuje nebezpečí pro život a zdraví osob v důsledku elektrického napětí.



#### Varování

Toto signální slovo označuje nebezpečí s průměrnou

úroveň rizika, která, pokud se jí nevyhnete, může vést k vážnému zranění nebo smrti.



#### Pozor

Toto signální slovo označuje nebezpečí s nízkou úrovní rizika, které, pokud se mu nevyhnete, může vést k lehkému nebo středně těžkému zranění.

#### Oznámení

Toto signální slovo označuje důležité informace (např. materiální škody), ale neoznačuje nebezpečí.



#### Informace

Informace označené tímto symbolem vám pomohou provádět vaše úkoly rychle a bezpečně.



#### Postupujte podle manuálu

Informace označené tímto symbolem udávají, že je nutné dodržovat pokyny.

**Před spuštěním nebo použitím zařízení si pečlivě přečtěte tento návod. Návod vždy uchovávejte v bezprostřední blízkosti zařízení nebo místa jeho použití.**



### Varování

**Přečtěte si všechna bezpečnostní varování a všechny pokyny.** Nedodržení varování a pokynů může mít za následek úraz elektrickým proudem, požár a/nebo vážné zranění. **Uchovávejte si všechna varování a pokyny pro budoucí použití.**

- Tento spotřebič mohou používat děti od 8 let a osoby se sníženými fyzickými, smyslovými nebo duševními schopnostmi nebo s nedostatkem zkušeností a znalostí, pokud jsou pod dohledem nebo dostaly pokyny ohledně bezpečného používání spotřebiče a pochopení souvisejících rizik.
- Děti si se spotřebičem nesmí hrát.
- Čištění a údržbu prováděnou uživatelem by neměly provádět děti bez dozoru.
- Nepoužívejte zařízení bezvýbušných místnostech nebo oblastech a neinstalujte jej tam.
- Nepoužívejte zařízení v agresivním prostředí.
- Umístěte zařízení do svislé a stabilní polohy na vodorovném a stabilním podkladu.
- Po mokrému čištění nechte zařízení vyschnout. Nepoužívejte jej, když je mokré.
- Nepoužívejte zařízení s mokřýma nebo vlhkýma rukama.
- Nevystavujte zařízení přímému působení stříkající vody.
- Během provozu zařízení nezakrývejte.
- Nesedejte si na zařízení.
- Tento spotřebič není hračka. Uchovávejte mimo dosah dětí a zvířat.
- Občas zařízení během provozu pozorujte.
- Před každým použitím zařízení zkontrolujte příslušenství a připojovací díly, zda nejsou poškozené. Nepoužívejte žádná vadná zařízení ani jejich části.
- Zajistěte, aby všechny elektrické kabely vně zařízení byly chráněny před poškozením (např. způsobeným zvířaty). Nikdy zařízení nepoužívejte, pokud jsou elektrické kabely nebo napájecí konektor poškozené!
- Sítové připojení musí odpovídat specifikacím v technické příloze.
- Zasuňte síťovou zástrčku do řádně pojištěné síťové zásuvky.
- Při výběru prodlužovacích kabelů dodržujte příkon zařízení, délku kabelu a zamýšlené použití. Prodlužovací kabely zcela odviňte. Zabraňte elektrickému přetížení.
- Za žádných okolností nepoužívejte zařízení, pokud zjistíte poškození síťové zástrčky nebo napájecího kabelu. Pokud je napájecí kabel poškozený, musí být vyměněn výrobcem, jeho servisním zástupcem nebo podobně kvalifikovanou osobou, aby se předešlo nebezpečí. Vadné napájecí kabely představují vážné zdravotní riziko!
- Před prováděním údržby, péče nebo oprav zařízení vytáhněte síťovou zástrčku ze zásuvky. Přitom držte síťovou zástrčku.
- Pokud zařízení nepoužíváte, vypněte jej a odpojte napájecí kabel ze zásuvky.
- Při umístění zařízení dodržujte minimální vzdálenosti od stěn a jiných předmětů a také skladovací a provozní podmínky uvedené v technické příloze.
- Ujistěte se, že vstup a výstup vzduchu nejsou zablokovány.
- Ujistěte se, že sací strana je bez nečistot a volných předmětů.
- Nikdy do zařízení nekládejte žádné předměty ani končetiny.
- Neodstraňujte z zařízení žádné bezpečnostní značky, nálepky ani štítky. Udržujte všechny bezpečnostní značky, nálepky a štítky v čitelném stavu.
- Zařízení přepravujte pouze ve svislé poloze s prázdnou nádržkou na kondenzát nebo vypouštěcí hadicí.
- Před přepravou a skladováním vylijte shromážděný kondenzát. Nepijte jej. Nebezpečí pro zdraví!
- Používejte pouze originální náhradní díly, jinak nelze zaručit bezpečný a funkční provoz.

**Bezpečnostní varování pro zařízení obsahující hořlavá chladiva**

- Zařízení umístíte pouze do místností, kde se nemůže hromadit potenciálně unikající chladivo. Nevětrané místnosti, ve kterých je zařízení instalováno, provozováno nebo skladováno, musí být odděleny tak, aby se zajistilo, že se nemůže hromadit potenciálně unikající chladivo. Tím se zabrání nebezpečí požáru nebo výbuchu v případě zapálení chladiva elektrickým pecí, sporákem nebo jiným zdrojem zapálení.
- Zařízení umístíte pouze v místnostech, kde se nenachází žádný zdroj zapálení (např. otevřený oheň, aktivní plynový spotřebič nebo elektrické topení).
- Upozorňujeme, že chladivo je bez zápachu.
- Zařízení instalujte pouze v souladu s národními instalačními předpisy.
- Dodržujte prosím místní předpisy.
- Dodržujte národní předpisy pro plyn.
- **Zařízení instalujte, provozujte a skladujte pouze v místnosti o rozloze větší než 4 m<sup>2</sup>.**
- Zařízení skladujte tak, aby nedošlo k jeho mechanickému poškození.
- Upozorňujeme, že připojené potrubí nesmí obsahovat žádné zdroje zapálení.
- R290 je chladivokterý splňuje evropské předpisy o ochraně životního prostředí. Žádná část chladicího okruhu nesmí být perforovaná.
- Dodržujte maximální objem chladiva uvedený v technických údajích.
- Neprovtávejte ani nepropalujte.
- Nepoužívejte žádné jiné prostředky k urychlení procesu odmrazování než ty, které doporučuje výrobce.
- Každá osoba pracující s chladivovým okruhem nebo v jeho okolí musí být schopna předložit osvědčení o kvalifikaci vydané akreditovaným orgánem v oboru, které prokazuje její způsobilost k bezpečnému používání chladiv na základě postupu dobře známého v oboru.
- Servisní práce smí být prováděny pouze v souladu se specifikacemi výrobce. Pokud údržbářské a opravárenské práce vyžadují podporu dalších osob, musí osoba vyškolená v manipulaci s hořlavými chladivy průběžně dohlížet na prováděné práce.
- Celý chladicí okruh je bezúdržbový, hermeticky uzavřený systém a jeho údržbu nebo opravy smí provádět pouze specializované firmy pro chlazení a klimatizaci.

**Zamýšlené použití**

Zařízení používejte pouze k vysoušení a odvlhčování vzduchu v místnosti a dodržujte přitom technické údaje.

Zamýšlené použití zahrnuje:

- **odvlhčování a sušení:**
  - obývací pokoje, ložnice a sklepy
  - koupelny
  - rekreační domy, karavany
- **udržování sucha:**
  - skladovací prostory, archivy, laboratoře, garáže
  - šatny atd.

Jakékoli jiné použití, než ke kterému je určeno, se považuje za zneužití.

**Rozumně předvídatelné zneužití**

- Na zařízení nepokládejte žádné předměty, např. oblečení.
- Nepoužívejte zařízení venku.
- Nepoužívejte zařízení v bezprostřední blízkosti bazénů, van a sprch.
- Nikdy neponořujte zařízení do vody.
- Nedělejte žádné neoprávněné úpravy, změny nebo strukturální změny zařízení.
- Neumístujte zařízení na mokry nebo zatopený podklad, např. do blízkosti podlahových odtoků.

**Kvalifikace personálu**

Lidé, kteří toto zařízení používají, musí:

- uvědomte si nebezpečí, která hrozí při práci s elektrickými zařízeními ve vlhkých prostorách.
- přečetli si a porozuměli pokynům, zejména kapitole Bezpečnost.

Údržbářské práce, které vyžadují otevření krytu, smí provádět pouze specializované firmy pro chlazení a klimatizaci.

## Bezpečnostní značky a štítky na zařízení

### Oznámení

Neodstraňujte z zařízení žádné bezpečnostní značky, nálepky ani štítky. Udržujte všechny bezpečnostní značky, nálepky a štítky v čitelném stavu.

Na zařízení jsou umístěny následující bezpečnostní značky a štítky:



Před použitím si přečtěte návod k obsluze, bezpečnostní upozornění a varování. Jinak hrozí zvýšené riziko zranění obsluhy a ostatních osob.



Před jakoukoli instalací, údržbou, servisem nebo čištěním vypněte spotřebič a vytáhněte zástrčku ze zásuvky. Totéž proveďte během přepravy a skladování.



### Obecné varování!

Dodržujte bezpečnostní pokyny v tomto návodu.



### Hrozí nebezpečí úrazu nebezpečným elektrickým napětím!

Elektrina může způsobit zranění, pokud nebudou ignorovány bezpečnostní pokyny.



### Varování! Odvlhčovač je naplněn hořlavým chladivem R290.

Nebezpečí vážného zranění osob nebo poškození majetku, pokud se s přístrojem zachází nesprávně.

**Odvlhčovač by měl být instalován, provozován a skladován pouze v místnosti o ploše větší než 4 m<sup>2</sup>.**



Hladina akustického výkonu



Během přepravy nenaklánějte odvlhčovač o více než 45°.

Odvlhčovač používejte pouze v interiéru a nevystavujte jej povětrnostním vlivům nebo přímému slunečnímu záření.



Nepoužívejte stroj, pokud teplota klesne pod 5 °C.



Vadné elektrické nebo elektronické spotřebiče a/nebo spotřebiče vyžadující likvidaci musí být odevzdány v určených recyklačních centrech.

## POZOR:



Používejte osobní ochranné prostředky:



- rukavice
- protiskluzová bezpečnostní obuv



### Netahejte za kabel.

Ujistěte se, že kabel chráníte před mechanickým poškozením.

### Řiďte se návodem k opravě

Likvidace, údržba a opravy chladicího okruhu smí být prováděny pouze v souladu se specifikacemi výrobce a osobami s osvědčením o kvalifikaci. Příslušný návod k opravě je k dispozici na vyžádání u výrobce.

### Funkce ochrany zpožděného spuštění kompresoru

Pokud chcete spustit zařízení 3 minuty po vypnutí odvlhčovače, kompresor se z důvodu ochrany proti zpoždění spustí po 3 minutách.

### Effektivní provoz při teplotách nad 10 °C.

## Zbytková rizika



### Nebezpečí

#### **Přírodní chladivopropan (R290)!**

H220 – Extrémně hořlavý plyn. H280 – Obsahuje plyn pod tlakem; při zahřátí může explodovat.

P210 – Chraňte před teplem, jiskrami, otevřeným ohněm a jinými zdroji zapálení. Zákaz kouření!

P377 – Požár unikajícího plynu: Nehaste, pokud nelze únik bezpečně zastavit.

P410+P403 – Chraňte před slunečním zářením. Skladujte na dobře větraném místě.



#### **Varování před elektrickým napětím**

Práce na elektrických součástech smí provádět pouze autorizovaná odborná firma.



#### **Varování před elektrickým napětím**

Nebezpečí úrazu elektrickým proudem! Zařízení není chráněno proti vodě. Hrozí nebezpečí úrazu elektrickým proudem!

Nikdy nepoužívejte zařízení v místech, kde by do něj mohla vniknout kapající, stříkající nebo tekoucí voda! Nikdy zařízení neponořujte do vody!



#### **Varování před elektrickým napětím**

Nebezpečí úrazu elektrickým proudem!  
Nebezpečí úrazu elektrickým proudem, pokud se zařízení dostane do kontaktu s vodou!

**Nepoužívejte tento přístroj v bezprostřední blízkosti van, sprch nebo bazénů!**



#### **Varování před elektrickým napětím**

Před jakoukoli prací na zařízení vytáhněte síťovou zástrčku ze zásuvky! Nedotýkejte se síťové zástrčky mokřkýma nebo vlhkýma rukama.

Při vytahování napájecího kabelu ze zásuvky držte zástrčku.



#### **Varování**

Nebezpečí může vzniknout u zařízení, pokud jej používají neškolené osoby v neprofesionálním nebo nevhodným způsobem! Dodržujte kvalifikaci personálu!



#### **Varování**

Nebezpečí udušení!

Nenechávejte obal ležet bez dozoru. Děti by ho mohly použít jako nebezpečnou hračku.

#### **Oznámení**

Neprovozujte zařízení bez vzduchového filtru vloženého do přívodu vzduchu!

Bez vzduchového filtru bude vnitřek zařízení silně znečištěný. To může snížit výkon a vést k poškození zařízení.

#### **Oznámení**

Při provozu s kondenzační nádrží se ujistěte, že je kondenzační nádrž správně vložena! Pokud je kondenzační nádrž vyjmuta nebo není správně nainstalována, zařízení **nemůže** být zapnutý.

## Chování v nouzi

1. Vypněte zařízení.
2. Odpojte zařízení od sítě: Držte zástrčku a vytahujte napájecí kabel ze zásuvky.
3. Vadné zařízení znovu nezapojte do elektrické sítě.

## Informace o zařízení

### Popis zařízení

Zařízení využívá princip kondenzace k automatickému odvlhčování místnosti.

Ventilátor nasává vlhký vzduch z místnosti přes vstup vzduchu, vzduchový filtr, výparník a do kondenzátoru umístěného za ním. Vzduch se ve studeném výparníku ochlazuje, dokud neklesne pod rosný bod.

Vodní pára obsažená ve vzduchu v místnosti se sráží na žebrech výparníku jako kondenzát nebo jinovatka.

Odvlhčený, ochlazený vzduch se v kondenzátoru mírně ohřeje a znovu se vyfoukne. Takto upravený sušší vzduch se mísí se vzduchem v místnosti. Vlhkost v místnosti, kde je zařízení umístěno, se snižuje, protože vzduch neustále cirkuluje zařízením.

V závislosti na teplotě vzduchu a relativní vlhkosti kondenzovaná voda buď nepřetržitě, nebo pouze během fáze odmrazování kape integrovanou odtokovou tryskou do kondenzační nádrže. Nádrž dole je vybaven plovákem pro měření hladiny naplnění.

Kondenzovanou vodu lze odvést připojením hadice k přípojce kondenzátu.

Zařízení dokáže snížit relativní vlhkost v místnosti přibližně o 40 %.

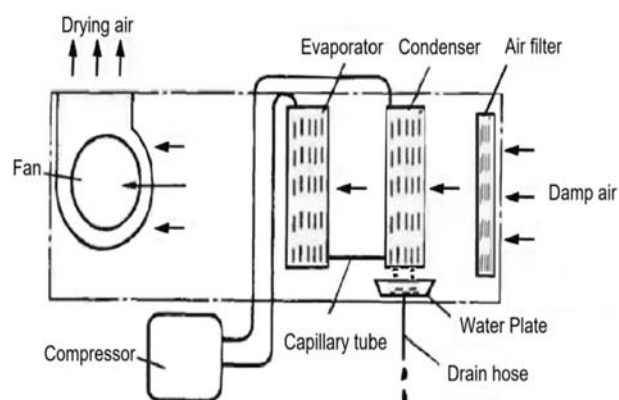
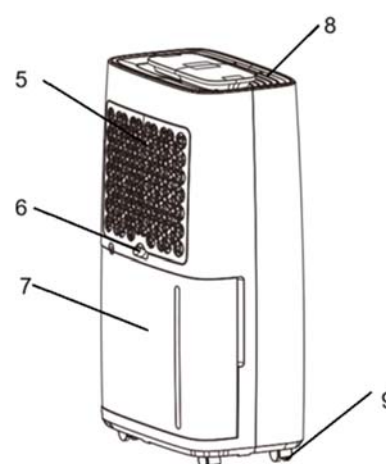


Diagram of the refrigeration circuit

### Pokyny k zařízení



Žádný.	Popis
1	Ovládací panel
2	Průhledné přední okno
3	Zacházet s
4	Přední skořepina
5	Přívod vzduchu se vzduchovým filtrem
6	Průběžný odtok vody
7	Kondenzační nádrž
8	Výstup vzduchu
9	Univerzální kolo

Zařízení má ovládací prvek pro ovládání a řízení funkcí.

## Přeprava a skladování

### Oznámení

Pokud zařízení nespravíte nebo nepřepravíte, může dojít k jeho poškození. Řiďte se pokyny pro přepravu a skladování zařízení.

## Doprava

Veďte prosím na vědomí, že na zařízení obsahující hořlavá chladiva se mohou vztahovat další přepravní předpisy. Uspořádání zařízení a maximální počet součástí, které lze přepravovat společně, lze zjistit z příslušných přepravních předpisů.

Před přepravou zařízení dodržujte následující:

- Vypněte zařízení.
- Při vytahování napájecího kabelu ze zásuvky držte zástrčku.
- Vypustte zbývající kondenzát z přístroje a hadice pro odvod kondenzátu (viz kapitola Údržba).
- Nepoužívejte napájecí kabel k tažení zařízení.
- Zařízení přemísťujte pouze na pevném a rovném povrchu.

Pro usnadnění přepravy je zařízení vybaveno transportními kolečky.

## Po přepravě zařízení postupujte následovně:

1. Po přepravě postavte zařízení do svislé polohy.
2. Po přepravě zařízení ve vodorovné poloze nechte zařízení 12 až 24 hodin v klidu, aby se chladivo mohlo nahromadit v kompresoru. Před opětovným zapnutím zařízení počkejte 12 až 24 hodin! V opačném případě může dojít k poškození kompresoru a poruše zařízení. V tomto případě zaniká jakákoli záruční reklamacie.

### Skladování

Před uskladněním zařízení postupujte následovně:

- Vypustte zbývající kondenzát z přístroje a hadice pro odvod kondenzátu (viz kapitola Údržba).
- Při vytahování napájecího kabelu ze zásuvky držte zástrčku.
- Vypustte případný zbývající kondenzát.

Pokud se zařízení nepoužívá, dodržujte následující skladovací podmínky:

- Zařízení skladujte pouze v místnosti o rozloze větší než 4 m<sup>2</sup>.
- Zařízení umísťujte pouze v místnostech, kde se nenachází žádný zdroj zapálení (např. otevřený oheň, aktivní plynový spotřebič nebo elektrické topení).
- Přístroj skladujte na suchém místě, chráněném před mrazem a teplem.
- Přístroj skladujte ve svislé poloze, kde bude chráněn před prachem a přímým slunečním zářením.
- V případě potřeby použijte kryt k ochraně zařízení před vniknutím prachu.
- Na zařízení neumísťujte žádná další zařízení ani předměty, abyste zabránili jeho poškození.

## Montáž a uvedení do provozu

### Rozsah dodávky

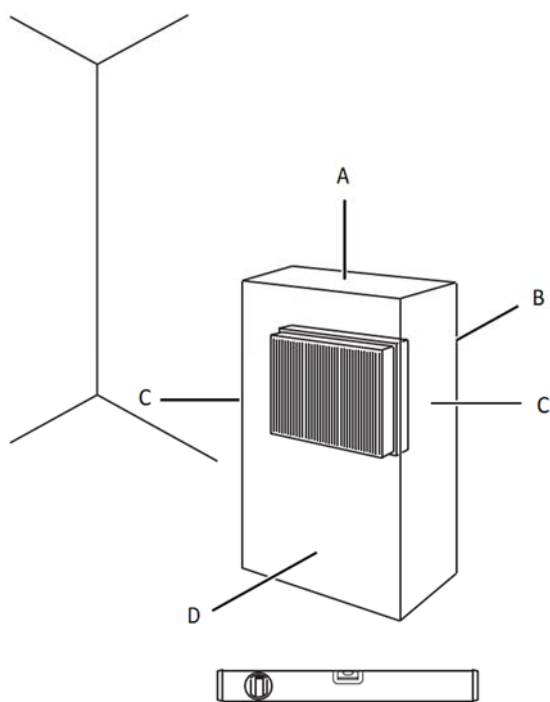
- 1 x Zařízení
- 1 x Hadice Ø 10 mm
- 1 x Manuál

### Vybalení zařízení

1. Otevřete kartonovou krabici a vyjměte zařízení.
2. Zcela odstraňte obal.
3. Úplně odviňte napájecí kabel. Ujistěte se, že napájecí kabel není poškozený a že jej během odvíjení nepoškodíte.

### Spuštění

Při umísťování zařízení dodržujte minimální vzdálenost od stěn nebo jiných předmětů, jak je popsáno v kapitole Technická příloha.



- Před opětovným spuštěním zařízení zkontrolujte stav napájecího kabelu. V případě pochybností o bezchybném stavu se obraťte na zákaznický servis.
- Zařízení umísťujte pouze do místností, kde se nemůže hromadit potenciálně unikající chladivo.

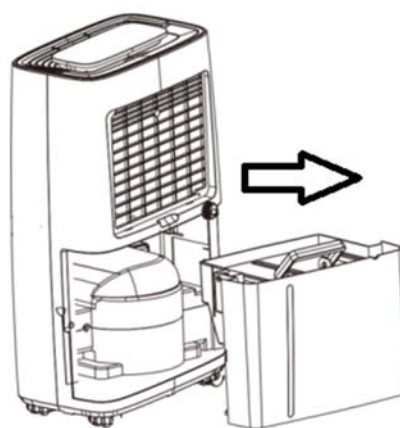
- Zařízení umísťujte pouze v místnostech, kde se nenachází žádný zdroj zapálení (např. otevřený oheň, aktivní plynový spotřebič nebo elektrické topení).
- Umísťete zařízení do svislé a stabilní polohy na vodorovném a stabilním povrchu.
- Při pokládání napájecího kabelu nebo jiných elektrických kabelů, zejména při umístění zařízení uprostřed místnosti, nevytvářejte nebezpečí zakopnutí. Používejte kabelové můstky.
- Ujistěte se, že prodlužovací kabely jsou zcela odvinuté.
- Při umístění zařízení dodržujte dostatečnou vzdálenost od zdrojů tepla.
- Ujistěte se, že žádné záclony ani jiné předměty nebrání proudění vzduchu.
- Při umísťování zařízení jej zajistěte lokálně proudovým chráničem (RCD), který splňuje příslušné předpisy.

### Umístění hadice pro odvod kondenzátu:

Pro nepřetržitý provoz nebo bezobslužné odvlhčování připojte k zařízení dodanou hadici.

- Vhodná hadice o průměru 10 mm je připravena k použití. Přístroj je vypnutý.

1. Vyjměte nádržku na kondenzát.



2. Připojte hadici pro odvod kondenzátu k přípojce hadice pro kondenzát na zařízení (A).
3. Ujistěte se, že je hadice pro odvod kondenzátu správně připojena k zařízení a není poškozená.
4. Nainstalujte kondenzační nádrž.



### V závislosti na použití umístěte druhý konec hadice pro odvod kondenzátu následovně:

Umístěte vedle zařízení dostatečně velkou nádobu (s objemem alespoň 90 litrů) a zasuňte do ní konec hadice. Pravidelně kontrolujte hladinu naplnění nádoby.

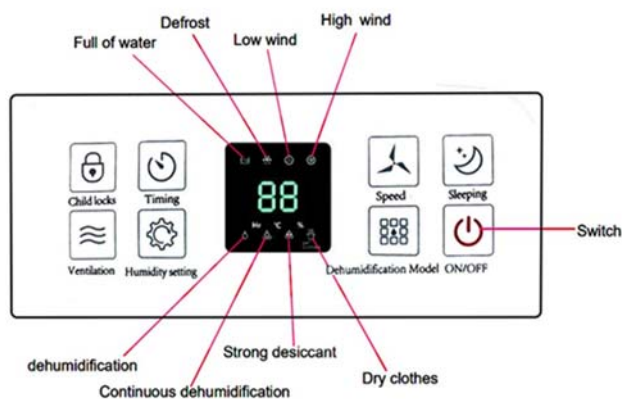
Konec hadice pro odvod kondenzátu umístěte nad odtok vody. Pro větší vzdálenosti lze použít delší hadici stejného typu.



- Ujistěte se, že voda může volně odtékat.
- Vodu odvedte potrubím, nejlépe do odpadu umístěného níže.
- Hadice musí zůstat na svém místě, s klesajícím sklonem a bez zalomení nebo omotání.

## Operace

### Ovládací panel



Žádný.	Ovládací klíč	Popis
1	Dětský zámek	1. Dlouhým stisknutím po dobu 5 sekund uzamknete 2. Znovu dlouze stiskněte po dobu 5 sekund pro odemčení
2	Načasování	Čas lze nastavit v rozmezí 0-24 hodin
3	Větrání	1. Stiskněte tlačítko „Ventilace“, rozsvítí se kontrolka ventilátoru 2. Spustíte generátor negativních iontů 3. Kompresor vypnutý, rychlost ventilátoru lze nastavit
4	Nastavení vlhkosti	Nastavení vlhkosti, rozsah 30 % – 80 %
5	Rychlost	1. Podle rychlosti větru vyberte aktuální rychlost větru stisknutím tlačítka 2. Tlačítko rychlosti větru je účinné pouze v režimu manuálního odvlhčování a režimu větrání.
6	Spací	Po přechodu do režimu spánku všechna světla zhasnou.
7	Odvlhčování model	Tlačítko režimu obsahuje ruční odvlhčování, nepřetržitě odvlhčování, silné odvlhčování a funkci sušení oblečení.
8	Přepínač	Obsahuje paměť pro spuštění, vypnutí a výpadek napájení



**Varování před elektrickým napětím**

**Nebezpečí úrazu elektrickým proudem!**

Zařízení není chráněno proti vodě. Hrozí nebezpečí úrazu elektrickým proudem! Nikdy nepoužívejte zařízení v místech, kde by do něj mohla vniknout kapající, stříkající nebo tekoucí voda! Nikdy zařízení neponořujte do vody!

## Zapnutí a nastavení parametrů

Zapojte síťovou zástrčku do řádně jištěné síťové zásuvky. Přístroj se poté přepne do pohotovostního režimu.

### Ovládací klíč

Požadovaných nastavení dosáhnete stisknutím ovládacích tlačítek.

### Přepínací klíč

Stiskněte tlačítko „**přepínač**klávesa“ pro vstup do ovládání zařízení, „**Odvlhčování**“ Rozsvítí se kontrolka režimu.

#### Klíč načasování:

- Stiskněte „**načasování**“, nastavení požadovaného času a světlá „**Hod.**“ se rozsvítí během nastavování času.
- Před nastavením požadovaného času se ujistěte, že funkce času není aktivována (kontrolka „**Hod.**“ musí být vypnuté)

K dispozici jsou následující časové programy.

- Funkce automatického časovaného vypnutí (zařízení je v provozním stavu)  
Jakmile zařízení dosáhne nastaveného času, automaticky se vypne.
- Funkce automatického časovaného spuštění (zařízení je nefunkční).  
Jakmile zařízení dosáhne nastaveného času, automaticky se spustí.


S uplynutím času se rozsvícená kontrolka časovače zobrazí zbývající čas.

#### Klávesa pro nastavení vlhkosti:

V režimu odvlhčování lze nastavit pouze manuální režim „odvlhčování“.

Nastavte požadovanou vlhkost v nastavitelném rozsahu 30 % – 80 %. Během nastavování se na digitálním displeji zobrazí a bliká nastavená hodnota. Pro potvrzení nastaveného parametru a ukončení režimu nastavení vlhkosti stiskněte tlačítko na 3 sekundy nebo stiskněte tlačítko nastavení. V režimu nepřetržitého odvlhčování nebo silného odvlhčování zařízení neustále odvlhčuje vzduch bez ohledu na vlhkost.

#### Plná nádrž:

Pokud je nádržka na vodu plná, kontrolka „ „Pojď dál, ten“ Kompresor se zastaví. Vyjměte nádržku na vodu z těla přístroje, vylijte vodu a poté nádržku na vodu vraťte do původní polohy. Přístroj bude pokračovat v provozu.

#### Funkce automatického odmrazování:

Odvlhčovač se automaticky odmrazí, když na výparníku dosáhne určité úrovně námrazy, kompresor a ventilátor se během odmrazování zařízení vypnou.

## Spuštění zařízení



Informace

Upozorňujeme, že zařízení je funkční až po třech minutách po každém zapnutí.

### Bzučák

Kdykoli je stisknuto kterékoli z ovládacích tlačítek, zazní bzučák.

#### Bezpečnostní opatření při provozu

1. Pokud je nastavená vlhkost vyšší než skutečná vlhkost, odvlhčovač nebude fungovat.
2. Při odvlhčování může po spuštění kompresoru běžet ventilátor a kompresor ještě alespoň 3 minuty, než se zastaví.
3. Zastavení: Kompresor musí být po zastavení ponechán tři minuty v klidu, než jej lze znovu spustit.
4. Pokud pracuje při nízké teplotě, odvlhčovač automaticky určí teplotu systému, aby dosáhl automatického odstranění.
5. Účel odmrazování: Při odmrazování se rozsvítí kontrolka odmrazování, ventilátor se spustí a kompresor se automaticky vypne.
6. Systém má funkci automatické paměti. Pokud jsou nastaveny všechny režimy a systém je náhle přerušen v provozu, např. kvůli výpadku proudu nebo pokud není síťová zástrčka pevně zasunuta a vyklouzne, systém dokáže automaticky uložit aktuální provoz před výpadkem proudu.
7. V důsledku tepelného záření generovaného během provozu se může teplota v místnosti mírně zvýšit.

Stav: Systém se při dalším zapnutí automaticky přepne do provozního režimu před výpadkem napájení.

## Vypnutí



### Varování před elektrickým napětím

Nedotýkejte se síťové zástrčky mokřýma nebo vlhkýma rukama.

- Vypněte zařízení.
- Při vytahování napájecího kabelu ze zásuvky držte zástrčku.
- Vyčistěte zařízení podle kapitoly Údržba.
- Zařízení skladujte dle pokynů v kapitole Přeprava a skladování.

## Chyby a poruchy

Zařízení bylo během výroby několikrát zkontrolováno z hlediska správné funkce. Pokud se přesto vyskytnou poruchy, zkontrolujte zařízení podle následujícího seznamu.

### Oznámení

Po údržbě a opravách počkejte alespoň 3 minuty. Teprve poté zařízení znovu zapněte.

### Zařízení se nespustí:

- Zkontrolujte připojení napájení.
- Zkontrolujte napájecí kabel a síťovou zástrčku, zda nejsou poškozené.
- Zkontrolujte pojistky na místě instalace.
- Zkontrolujte aktuální vlhkost okolí, ujistěte se, že nastavená vlhkost je blízká nebo vyšší než aktuální vlhkost okolí, a dodržujte přípustný provozní rozsah zařízení podle technických údajů.

### Zařízení běží, ale nedochází k tvorbě kondenzátu:

- Zkontrolujte teplotu v místnosti. Dodržujte přípustný provozní rozsah zařízení dle technických údajů.
- Ujistěte se, že relativní vlhkost v místnosti odpovídá technickým údajům.
- Zkontrolujte, zda není vzduchový filtr znečištěný. V případě potřeby jej vyčistěte nebo vyměňte.
- Vizuálně zkontrolujte výměníky tepla, zda nejsou zvenčí znečištěné (viz kapitola Údržba). Pokud je výměník tepla znečištěný, nechte jej vyčistit odbornou firmou.
- Zařízení může provést automatické odmrazování. Během automatického odmrazování zařízení neodvlhčuje.

### Zařízení je hlučné nebo vibruje:

- Zkontrolujte, zda je zařízení umístěno ve stabilní a svislé poloze.

### Kondenzát uniká:

- Zkontrolujte zařízení, zda nedochází k únikům.

### Kompresor se nespustí:

- Zkontrolujte teplotu v místnosti. Dodržujte přípustný provozní rozsah zařízení dle technických údajů.
- Zkontrolujte, zda se neaktivovala ochrana kompresoru proti přehřátí. Odpojte zařízení od sítě a nechte jej přibližně 10 minut vychladnout, než jej znovu zapojíte.
- Zařízení může provést automatické odmrazování. Během automatického odmrazování zařízení neodvlhčuje.

### Zařízení se velmi zahřívá, je hlučné nebo ztrácí výkon:

- Zkontrolujte, zda nejsou znečištěné vstupy vzduchu a vzduchové filtry. Odstraňte vnější nečistoty.
- Zkontrolujte zařízení zvenku, zda není znečištěné (viz kapitola Údržba). Pokud je vnitřek zařízení znečištěný, nechte jej vyčistit specializovanou firmou na chlazení a klimatizaci.

### Zařízení po těchto kontrolách stále nefunguje správně.

Kontaktujte prosím zákaznický servis. V případě potřeby odneste zařízení do specializované firmy na chlazení a klimatizaci k opravě.

## Údržba

## Intervaly údržby

Interval údržby a péče	před každým spuštěním	podle potřeby	alespoň každý 2 týdny	alespoň každý 4 týdny	alespoň každý 6 měsíců	alespoň každoročně
Zkontrolujte vstupy a výstupy vzduchu, zda v nich nejsou nečistoty a cizí předměty, a v případě potřeby je vyčistěte.	X			X		
Vyčistěte exteriér		X				X
Vizuálně zkontrolujte vnitřek zařízení, zda není znečištěný		X				X
Zkontrolujte vzduchový filtr, zda neobsahuje nečistoty a cizí předměty, a v případě potřeby jej vyčistěte nebo vyměňte.	X		X			
Vyměňte vzduchový filtr					X	
Zkontrolujte poškození	X					
Zkontrolujte upevňovací šrouby		X				X
Zkušební provoz						X
Vyprázdněte nádržku na kondenzát a/nebo vypouštěcí hadici		X				

## Záznam údržby a péče

Typ zařízení: .....

Číslo zařízení: .....

Interval údržby a péče	1	2	3	4	5	6	7	8	9	10	11	12	13	14	15	16
Zkontrolujte vstupy a výstupy vzduchu, zda neobsahují nečistoty a cizí předměty, a v případě potřeby je vyčistěte.																
Vyčistěte exteriér																
Vizuálně zkontrolujte vnitřek zařízení, zda není znečištěný																
Zkontrolujte vzduchový filtr, zda neobsahuje nečistoty a cizí předměty, a v případě potřeby jej vyčistěte nebo vyměňte.																
Vyměňte vzduchový filtr																
Zkontrolujte poškození																
Zkontrolujte upevňovací šrouby																
Zkušební provoz																
Vyprázdněte nádržku na kondenzát a/nebo vypouštěcí hadici																
Komentáře																

1. Datum: ..... Podpis: .....	2. Datum: ..... Podpis: .....	3. Datum: ..... Podpis: .....	4. Datum: ..... Podpis: .....
5. Datum: ..... Podpis: .....	6. Datum: ..... Podpis: .....	7. Datum: ..... Podpis: .....	8. Datum: ..... Podpis: .....
9. Datum: ..... Podpis: .....	10. Datum: ..... Podpis: .....	11. Datum: ..... Podpis: .....	12. Datum: ..... Podpis: .....
13. Datum: ..... Podpis: .....	14. Datum: ..... Podpis: .....	15. Datum: ..... Podpis: .....	16. Datum: ..... Podpis: .....

## Činnosti potřebné před zahájením údržby



### Varování před elektrickým napětím

Nedotýkejte se síťové zástrčky mokřýma nebo vlhkýma rukama.

- Svypněte zařízení.
- Hstarý přístroj na síťovou zástrčku a zároveň vytahujte napájecí kabel ze zásuvky.



### Varování před elektrickým napětím

**Úkony, které vyžadují otevření zařízení, smí provádět pouze autorizované odborné firmy.**

## Chladicí okruh



### Nebezpečí

#### Přírodní chladivo propan (R290)!

H220 – Extrémně hořlavý plyn.

H280 – Obsahuje plyn pod tlakem; při zahřátí může explodovat.

P210 – Chraňte před teplem, jiskrami, otevřeným ohněm a jinými zdroji zapálení. Zákaz kouření.

P377 – Požár unikajícího plynu: Nehaste, pokud nelze únik bezpečně zastavit.

P410+P403 – Chraňte před slunečním zářením. Skladujte na dobře větraném místě.

## Bezpečnostní značky a štítky na zařízení

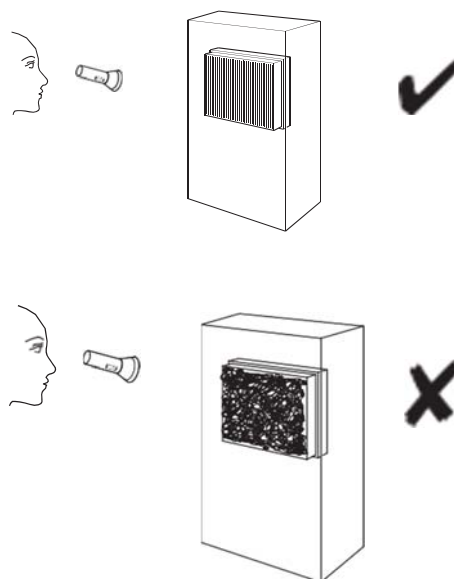
Pravidelně kontrolujte bezpečnostní značky a štítky umístěné na zařízení. Nečitelné bezpečnostní značky vyměňte!

## Čištění krytu

Čistěte kryt měkkým, vlhkým hadříkem, který nepouští vlákna. Ujistěte se, že se do krytu nedostala vlhkost. Chraňte elektrické součástky před vlhkostí. K navlhčení hadříku nepoužívejte žádné agresivní čisticí prostředky, jako jsou čisticí spreje, rozpouštědla, čisticí prostředky na bázi alkoholu nebo abrazivní čisticí prostředky.

## Vizuální kontrola vnitřku zařízení na znečištění

1. Vyjměte vzduchový filtr.
2. Osvětlete otvory zařízení baterkou.
3. Zkontrolujte vnitřek zařízení, zda není znečištěn.
4. Pokud uvidíte silnou vrstvu prachu, nechte vnitřek zařízení vyčistit specializovanou firmou na chlazení a klimatizaci.
5. Vložte zpět vzduchový filtr.



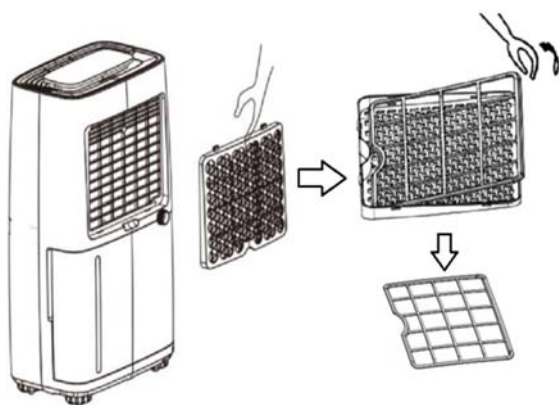
## Čištění vzduchového filtru

### Oznámení

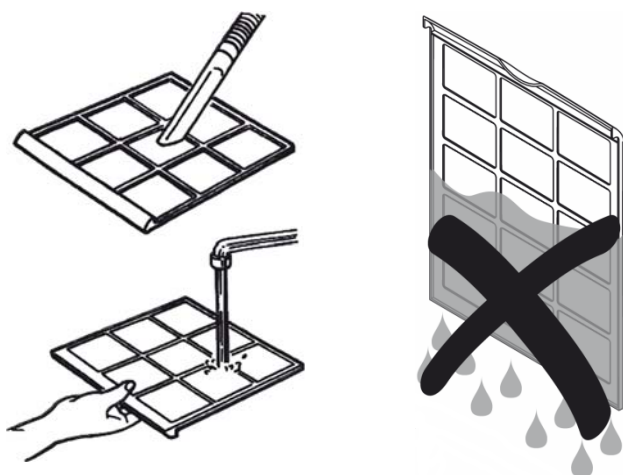
Ujistěte se, že vzduchový filtr není opotřebovaný nebo poškozený. Rohy a hrany vzduchového filtru nesmí být deformované ani zaoblené. Před opětovným vložením vzduchového filtru se ujistěte, že není poškozený a suchý!

Vzduchový filtr je nutné vyčistit, jakmile je znečištěný. To se projeví např. sníženou kapacitou (viz kapitola Chyby a poruchy).

### 1. Vyměňte vzduchový filtr ze zařízení.



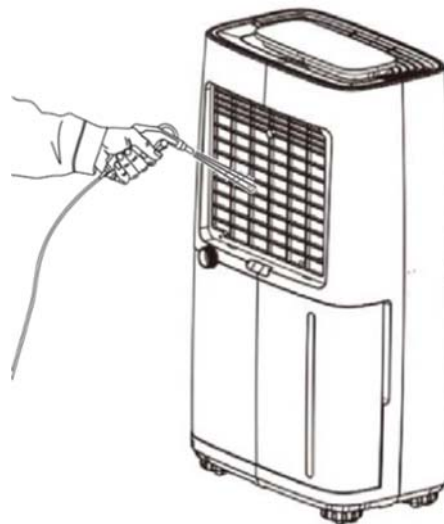
### 2. Filtr vyčistěte mírně navlhčeným, měkkým hadříkem, který nepouští vlákna. Pokud je filtr silně znečištěný, vyčistěte jej teplou vodou smíchanou s neutrálním čisticím prostředkem.



### 3. Vnitřek zařízení vyčistěte stlačeným vzduchem.

### 4. Nechte filtr zcela vyschnout. Neinstalujte do zařízení mokrý filtr!

### 5. Znovu nainstalujte vzduchový filtr do zařízení.



## Činnosti potřebné po údržbě

Pokud chcete zařízení nadále používat:

- Znovu připojte zařízení k elektrické síti.

Pokud nemáte v úmyslu zařízení používat po delší dobu:

- Zařízení skladujte dle pokynů v kapitole Přeprava a skladování.

**Technické datum**
**Model BTR-26**

Jmenovité napětí / frekvence	220–240 V~ 50 Hz
Jmenovitý vstupní výkon	420 W
Jmenovitý vstupní proud	1,91 A
Max. vstupní výkon	550 W
Max. vstupní proud	2,8 A
Třída ochrany	IP54
Min. / Max. okolní teplota	5 – 38 °C
Min. / Max. vlhkost okolí	40 – 95 % relativní vlhkosti
Odvlhčovací výkon při: 30 °C a 80 % relativní vlhkosti	cca 26 l / 24 hod
Max. sací tlak	1,0 MPa
Max. Max. výtlačný tlak	3,0 MPa
Chladivo	290 randů
Objem chladiva	60 g
Cirkulace vzduchu	210 m <sup>3</sup> /h
Kondenzační nádrž	5,5 litru
Odtoková hadice	0,4 metru

**Hluk**

Hladina akustického výkonu LWA	41 dB(A)
--------------------------------	----------

**Rozměry a hmotnost**

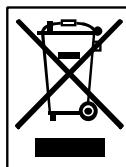
Délka	315 mm
Šířka	210 mm
Výška	580 mm
Hmotnost	12 kg

**Minimální vzdálenost od stěn nebo jiných předmětů**

horní (A):	50 cm
zadní (B):	50 cm
strany (C):	50 cm
přední (D):	50 cm

**Likvidace**

Obalové materiály vždy zlikvidujte ekologickým způsobem a v souladu s platnými místními předpisy o likvidaci odpadu.



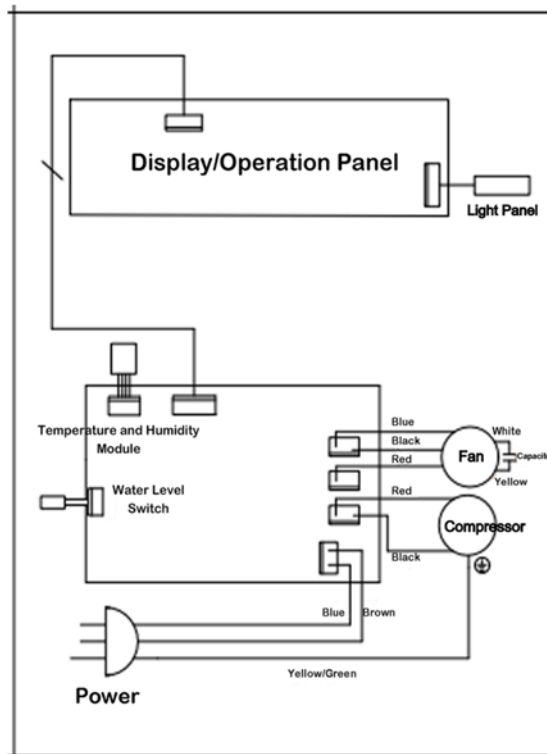
Ikona s přeškrtnutým odpadkovým košem na odpadu z elektrických nebo elektronických zařízení je převzata ze směrnice 2012/19/EU. Uvádí se v ní, že toto zařízení nesmí být likvidováno společně s

domovního odpadu na konci jeho životnosti. Sběrná místa pro bezplatný odběr elektroodpadu a elektronického zařízení najdete ve vašem okolí. Adresy získáte od vaší obce nebo místního úřadu. V opačném případě se obraťte na oficiální recyklační středisko pro elektronická a elektrická zařízení autorizované ve vaší zemi.

Tříděný sběr elektroodpadu a elektronického zařízení má umožnit opětovné použití, recyklaci a další formy využití odpadu a také zabránit negativním dopadům na životní prostředí a lidské zdraví způsobeným likvidací nebezpečných látek, které by mohly být v zařízeních obsaženy.

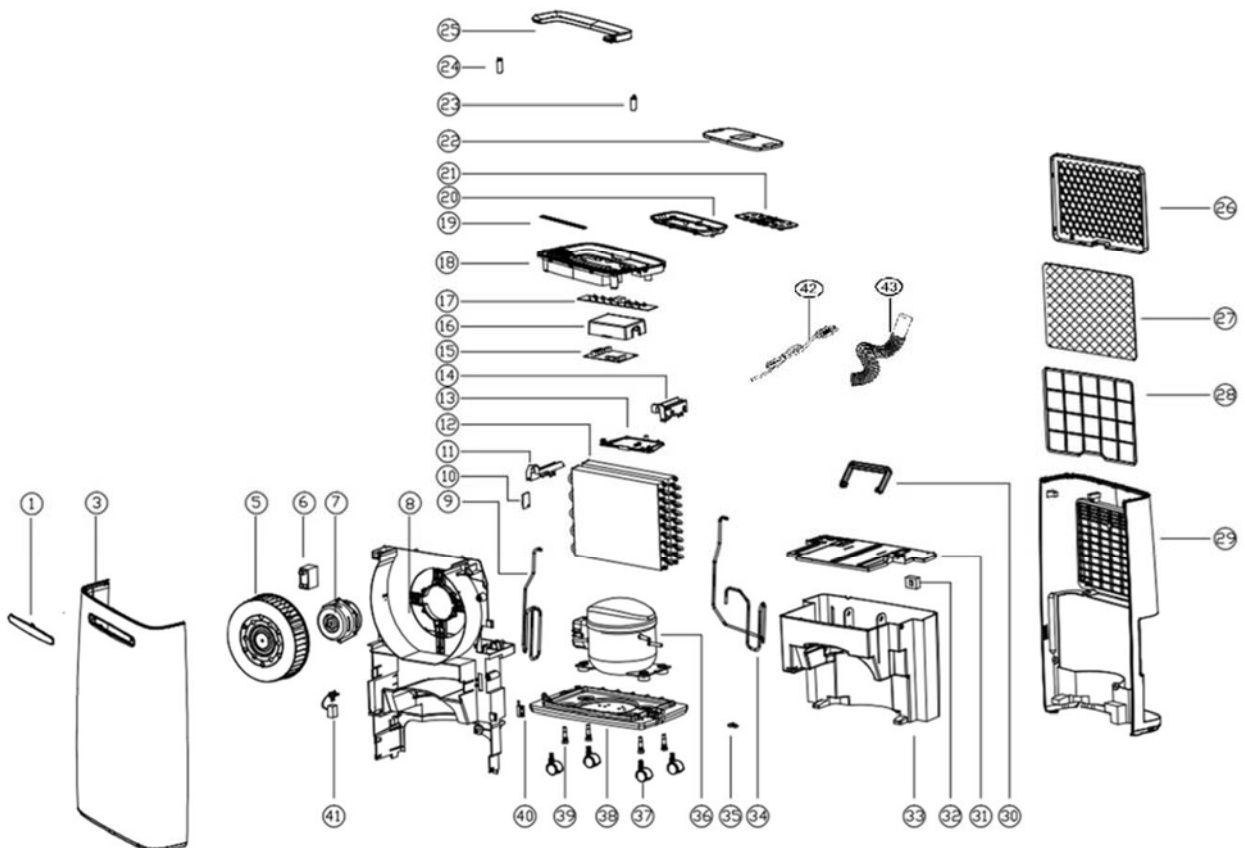
Nechte chladivo (propan) zlikvidovat řádně a v souladu s národními předpisy společností s příslušnou certifikací (Evropský katalog odpadů 160504).

Schéma zapojení BTR-26 s 230V



Rozložený montážní výkres BTR-26

BTR26 Exploded View



## Seznam náhradních dílů

Seznam náhradních dílů pro BTR26			
Číslo POS	Tovární PIN	Popis	Množství
1	5166-1019	Průhledné přední okno	1
3	5166-1002	Přední obálka	1
5	360-2005	Větrák	1
6	5260-1001	Kapacita	1
7	300130001	Motor ventilátoru	1
8	5160-1008	Rám ventilátoru	1
9	5260-1002	Zpětné vzduchové potrubí	1
10	5260-1003	Snímač vlhkosti	1
11	5200-1016	Levá pevná část	1
12	5260-1004	Kondenzátor a výparník	1
13	5160-1013	Elektrická ovládací skříň	1
14	5200-1017	Pravá pevná část	1
15	300-3008	Hlavní řídicí deska plošných spojů	1
16	5160-1014	Kryt elektrické rozvaděče	1
17	5260-1005	Řídicí deska plošných spojů	1
18 let	5162-1006	Horní kryt	1
19	5162-1017	Světlovodný pásek	1
20	5162-1015	Ovládací deska spodního držáku	1
21	5162-1016	Stínící deska	1
22	5162-1009	Ovládací panel	1
23	5162-1005	Šroub	1
24	5162-1007	Šroub	1
25	5162-1018	Zacházet s	1
26	5162-1011	Rám sání vzduchu	1
27	5260-1006	Vzduchový filtr	1
28 let	5162-1012	Podpora rámu filtru	1
29	5162-1003	Zadní kryt	1
30	5260-1007	Zacházet s	1
31	5162-1010	Kryt kondenzační nádrže	1
32	5260-1008	Plovák	1
33	5162-1004	Kondenzační nádrž	1
34	5260-1009	Výfukové potrubí	1
35 let	100-0012	Lisovací deska pro drát	1
36	5260-1010	Sestava kompresoru	1
37	5260-1011	Univerzální kolo	4
38 let	5162-1001	Základna kompresoru	1
39	517101.2001	Šroub	4
40	5260-1012	Rákosová trubka	1
41	5260-1013	Anionová část	1
42	5260-1014	Kód napájení	1
43	5260-1015	Odtoková hadice	1



Změny vyhrazeny bez předchozího upozornění!

Revize A1 BTR-26 (07.2025 en)
-------------------------------

Prodejce LUMAG  
naleznete na [www.lumag-maschinen.de](http://www.lumag-maschinen.de)

LUMAG GmbH  
Rudolf-Diesel-Str. 1a  
D-84375 Kirchdorf a. Inn  
Německo  
Internet: [www.lumag-maschinen.de](http://www.lumag-maschinen.de)

 /lumag.germany

 /LumagMaschinen

 /lumag\_gmbh

