



Odvlhčovač BTR-150



Návod k obsluze

(Překlad původního návodu k obsluze)

Číslo modelu i sériové číslo naleznete na typovém štítku stroje. Obě čísla byste si měli uschovat, abyste je mohli v budoucnu použít. Tato příručka vysvětluje funkci a použití stroje.

PRO VAŠÍ BEZPEČNOST

Před uvedením do provozu si přečtěte uživatelskou příručku. Bezpodmínečně dodržujte bezpečnostní pokyny a varování!



Obsah

Informace k použití tohoto návodu	2
Bezpečnost	3
Informace o zařízení	7
Přeprava a skladování	8
Montáž a uvedení do provozu	9
Provoz	10
Chyby a poruchy	12
Údržba	13
Technické údaje	16
Likvidace	16
Schéma zapojení BTR-150 s 230 V	17
Rozložený montážní výkres BTR-150	18

Informace o použití tohoto návodu

Symbole



Nebezpečí

Tento symbol označuje nebezpečí pro život a zdraví osob v důsledku extrémně hořlavého plynu.



Varování před elektrickým napětím

Tento symbol označuje nebezpečí pro život a zdraví osob v důsledku elektrického napětí.



Varování

Toto signální slovo označuje nebezpečí s průměrnou

úroveň rizika, která, pokud se jí nevyhnete, může vést k vážnému zranění nebo smrti.



Pozor

Toto signální slovo označuje nebezpečí s nízkou úrovní rizika, které, pokud se mu nevyhnete, může vést k lehkému nebo středně těžkému zranění.

Oznámení

Toto signální slovo označuje důležité informace (např. materiální škody), ale neoznačuje nebezpečí.



Informace

Informace označené tímto symbolem vám pomohou provádět vaše úkoly rychle a bezpečně.



Postupujte podle manuálu

Informace označené tímto symbolem udávají, že je nutné dodržovat pokyny.

Bezpečnost

Před spuštěním nebo použitím zařízení si pečlivě přečtěte tento návod. Návod vždy uchovávejte v bezprostřední blízkosti zařízení nebo místa jeho použití.

**Varování**

Přečtěte si všechna bezpečnostní varování a všechny pokyny. Nedodržení varování a pokynů může mít za následek úraz elektrickým proudem, požár a/nebo vážné zranění. **Uschovejte si všechna varování a pokyny pro budoucí použití.**

- Tento spotřebič mohou používat děti od 8 let a osoby se sníženými fyzickými, smyslovými nebo duševními schopnostmi nebo s nedostatkem zkušeností a znalostí, pokud jsou pod dohledem nebo pokud byly poučeny o bezpečném používání spotřebiče a rozumí souvisejícím rizikům.
- Děti si se spotřebičem nesmí hrát.
- Čištění a údržbu prováděnou uživatelem by neměly provádět děti bez dozoru.
- Nepoužívejte zařízení v potenciálně výbušných místnostech nebo oblastech a neinstalujte ho tam.
- Nepoužívejte zařízení v agresivním prostředí.
- Umístěte zařízení do svislé a stabilní polohy na vodorovném a stabilním podkladu.
- Po mokrému čištění nechte zařízení vyschnout. Nepoužívejte jej, když je mokré.
- Nepoužívejte zařízení s mokřýma nebo vlhkýma rukama.
- Nevystavujte zařízení přímému působení stříkající vody.
- Během provozu zařízení nezakrývejte.
- Nesedejte si na zařízení.
- Tento spotřebič není hračka. Uchovávejte mimo dosah dětí a zvířat.
- Občas zařízení během provozu pozorujte.
- Před každým použitím zařízení zkontrolujte příslušenství a připojovací díly, zda nejsou poškozené. Nepoužívejte žádná vadná zařízení ani jejich části.
- Zajistěte, aby všechny elektrické kabely vně zařízení byly chráněny před poškozením (např. způsobeným zvířaty). Nikdy zařízení nepoužívejte, pokud jsou elektrické kabely nebo napájecí konektor poškozené!
- Sítové připojení musí odpovídat specifikacím v technické příloze.
- Zasuňte síťovou zástrčku do řádně pojištěné síťové zásuvky.
- Při výběru prodlužovacích kabelů dodržujte příkon zařízení, délku kabelu a zamýšlené použití. Prodlužovací kabely zcela odviňte. Zabraňte elektrickému přetížení.
- Za žádných okolností nepoužívejte zařízení, pokud zjistíte poškození síťové zástrčky nebo napájecího kabelu. Pokud je napájecí kabel poškozený, musí být vyměněn výrobcem, jeho servisním zástupcem nebo podobně kvalifikovanou osobou, aby se předešlo nebezpečí. Vadné napájecí kabely představují vážné zdravotní riziko!
- Před prováděním údržby, péče nebo oprav zařízení vytáhněte síťovou zástrčku ze zásuvky. Přitom držte síťovou zástrčku.
- Pokud zařízení nepoužíváte, vypněte jej a odpojte napájecí kabel ze zásuvky.
- Při umístění zařízení dodržujte minimální vzdálenosti od stěn a jiných předmětů a také skladovací a provozní podmínky uvedené v technické příloze.
- Ujistěte se, že vstup a výstup vzduchu nejsou zablokovány.
- Ujistěte se, že sací strana je bez nečistot a volných předmětů.
- Nikdy do zařízení nekládejte žádné předměty ani končetiny.
- Neodstraňujte z zařízení žádné bezpečnostní značky, nálepky ani štítky. Udržujte všechny bezpečnostní značky, nálepky a štítky v čitelném stavu.
- Zařízení přepravujte pouze ve svislé poloze s prázdnou nádržkou na kondenzát nebo vypouštěcí hadicí.
- Před přepravou a skladováním vypusťte shromážděný kondenzát. Nepijte jej. Nebezpečí pro zdraví!
- Používejte pouze originální náhradní díly, jinak nelze zaručit bezpečný a funkční provoz.

**Bezpečnostní varování pro zařízení obsahující hořlavá chladiva**

- Zařízení umístíte pouze do místností, kde se nemůže hromadit potenciálně unikající chladivo. Nevětrané místnosti, ve kterých je zařízení instalováno, provozováno nebo skladováno, musí být odděleny tak, aby se zajistilo, že se nemůže hromadit potenciálně unikající chladivo. Tím se zabrání nebezpečí požáru nebo výbuchu v případě zapálení chladiva elektrickým pecí, sporákem nebo jiným zdrojem zapálení.
- Zařízení umístíte pouze v místnostech, kde se nenachází žádný zdroj zapálení (např. otevřený oheň, aktivní plynový spotřebič nebo elektrické topení).
- Upozorňujeme, že chladivo je bez zápachu.
- Zařízení instalujte pouze v souladu s národními instalačními předpisy.
- Dodržujte prosím místní předpisy.
- Dodržujte národní předpisy pro plyn.
- **Zařízení instalujte, provozujte a skladujte pouze v místnosti o rozloze větší než 4 m².**
- Zařízení skladujte tak, aby nedošlo k jeho mechanickému poškození.
- Upozorňujeme, že připojené potrubí nesmí obsahovat žádné zdroje zapálení.
- R32 je chladivo, které splňuje evropské předpisy na ochranu životního prostředí. Žádná část chladicího okruhu nesmí být perforovaná.
- Dodržujte maximální objem chladiva uvedený v technických údajích.
- Neprovtávejte ani nepropalujte.
- Nepoužívejte žádné jiné prostředky k urychlení procesu odmrazování než ty, které doporučuje výrobce.
- Každá osoba pracující s chladivovým okruhem nebo v jeho okolí musí být schopna předložit osvědčení o kvalifikaci vydané akreditovaným orgánem v oboru, které prokazuje její způsobilost k bezpečnému používání chladiv na základě postupu dobře známého v oboru.
- Servisní práce smí být prováděny pouze v souladu se specifikacemi výrobce. Pokud údržbářské a opravárenské práce vyžadují podporu dalších osob, musí osoba vyškolená v manipulaci s hořlavými chladivy průběžně dohlížet na prováděné práce.
- Celý chladicí okruh je bezúdržbový, hermeticky uzavřený systém a jeho údržbu nebo opravy smí provádět pouze specializované firmy pro chlazení a klimatizaci.

Zamýšlené použití

Zařízení používejte pouze k vysoušení a odvlhčování vzduchu v místnosti a dodržujte přitom technické údaje.

Zamýšlené použití zahrnuje:

- **odvlhčování a sušení:**
 - obývací pokoje, ložnice a sklepy
 - koupelny
 - rekreační domy, karavany
- **udržování sucha:**
 - skladovací prostory, archivy, laboratoře, garáže
 - šatny atd.

Jakékoli jiné použití, než ke kterému je určeno, se považuje za zneužití.

Rozumně předvídatelné zneužití

- Na zařízení nepokládejte žádné předměty, např. oblečení.
- Nepoužívejte zařízení venku.
- Nepoužívejte zařízení v bezprostřední blízkosti bazénů, van a sprch.
- Nikdy neponořujte zařízení do vody.
- Nedělejte žádné neoprávněné úpravy, změny nebo strukturální změny zařízení.
- Neumístujte zařízení na mokry nebo zatopený podklad, např. do blízkosti podlahových odtoků.

Kvalifikace personálu

Lidé, kteří toto zařízení používají, musí:

- uvědomte si nebezpečí, která hrozí při práci s elektrickými zařízeními ve vlhkých prostorách.
- přečetli si a porozuměli pokynům, zejména kapitole Bezpečnost.

Údržbářské práce, které vyžadují otevření krytu, smí provádět pouze specializované firmy pro chlazení a klimatizaci.

Bezpečnostní značky a štítky na zařízení

Oznámení

Neodstraňujte z zařízení žádné bezpečnostní značky, nálepky ani štítky. Udržujte všechny bezpečnostní značky, nálepky a štítky v čitelném stavu.

Na zařízení jsou umístěny následující bezpečnostní značky a štítky:



Před použitím si přečtěte návod k obsluze, bezpečnostní upozornění a varování. Jinak hrozí zvýšené riziko zranění obsluhy a ostatních osob.



Před jakoukoli instalací, údržbou, servisem nebo čištěním vypněte spotřebič a vytáhněte zástrčku ze zásuvky. Totéž proveďte během přepravy a skladování.



Obecné varování!

Dodržujte bezpečnostní pokyny v tomto návodu.



Hrozí nebezpečí úrazu nebezpečným elektrickým napětím!

Elektřina může způsobit zranění, pokud nebudou ignorovány bezpečnostní pokyny.



Varování! Odvlhčovač je naplněn hořlavým chladivem R32.

Nebezpečí vážného zranění osob nebo poškození majetku, pokud se s přístrojem zachází nesprávně.

Odvlhčovač by měl být instalován, provozován a skladován pouze v místnosti o ploše větší než 4 m².



Hladina akustického výkonu



Během přepravy nenaklánějte odvlhčovač o více než 45°.

Odvlhčovač používejte pouze v interiéru a nevystavujte jej povětrnostním vlivům nebo přímému slunečnímu záření.



Nepoužívejte stroj, pokud teplota klesne pod 5 °C.



Vadné elektrické nebo elektronické spotřebiče a/nebo spotřebiče vyžadující likvidaci musí být odevzdány v určených recyklačních centrech.

POZOR:



Používejte osobní ochranné prostředky:



- rukavice
- protiskluzová bezpečnostní obuv



Netahejte za kabel.

Ujistěte se, že kabel chráníte před mechanickým poškozením.

Řiďte se návodem k opravě

Likvidace, údržba a opravy chladicího okruhu smí být prováděny pouze v souladu se specifikacemi výrobce a osobami s osvědčením o kvalifikaci. Příslušný návod k opravě je k dispozici na vyžádání u výrobce.

Funkce ochrany zpožděného spuštění kompresoru

Pokud chcete spustit zařízení 3 minuty po vypnutí odvlhčovače, kompresor se z důvodu ochrany proti zpoždění spustí po 3 minutách.

Effektivní provoz při teplotách nad 10 °C.

Zbytková rizika



Nebezpečí

Přírodní chladivo propan (R32)!

H220 – Extrémně hořlavý plyn. H280

– Obsahuje plyn pod tlakem; při zahřátí může explodovat.

P210 – Chraňte před teplem, jiskrami, otevřeným ohněm a jinými zdroji zapálení. **KOUŘENÍ ZAKÁZÁNO!**

P377 – Požár unikajícího plynu: Nehaste, pokud nelze únik bezpečně zastavit.

P410+P403 – Chraňte před slunečním zářením. Skladujte na dobře větraném místě.



Varování před elektrickým napětím

Práce na elektrických součástech smí provádět pouze autorizovaná odborná firma.



Varování před elektrickým napětím

Nebezpečí úrazu elektrickým proudem! Zařízení není chráněno proti vodě. Hrozí nebezpečí úrazu elektrickým proudem!

Nikdy nepoužívejte zařízení v místech, kde by do něj mohla vniknout kapající, stříkající nebo tekoucí voda! Nikdy zařízení neponořujte do vody!



Varování před elektrickým napětím

Nebezpečí úrazu elektrickým proudem!
Nebezpečí úrazu elektrickým proudem, pokud se zařízení dostane do kontaktu s vodou!

Nepoužívejte tento přístroj v bezprostřední blízkosti van, sprch nebo bazénů!



Varování před elektrickým napětím

Před jakoukoli prací na zařízení vytáhněte síťovou zástrčku ze zásuvky! Nedotýkejte se síťové zástrčky mokřkýma nebo vlhkýma rukama.

Při vytahování napájecího kabelu ze zásuvky držte zástrčku.



Varování

Nebezpečí může vzniknout u zařízení, pokud jej používají neškolené osoby v neprofesionálním nebo nevhodným způsobem! Dodržujte kvalifikaci personálu!



Varování

Nebezpečí udušení!

Nenechávejte obal ležet bez dozoru. Děti by ho mohly použít jako nebezpečnou hračku.

Oznámení

Neprovozujte zařízení bez vzduchového filtru vloženého do přívodu vzduchu!

Bez vzduchového filtru bude vnitřek zařízení silně znečištěný. To může snížit výkon a vést k poškození zařízení.

Oznámení

Při provozu s kondenzační nádrží se ujistěte, že je kondenzační nádrž správně vložena! Pokud je kondenzační nádrž vyjmuta nebo není správně nainstalována, zařízení **nemůže** být zapnutý.

Chování v nouzové situaci

1. Vypněte zařízení.
2. Odpojte zařízení od sítě: Držte zástrčku a vytahujte napájecí kabel ze zásuvky.
3. Vadné zařízení znovu nezapojte do elektrické sítě.

Informace o zařízení

Popis zařízení

Zařízení využívá princip kondenzace k automatickému odvlhčování místnosti.

Ventilátor nasává vlhký vzduch z místnosti přes vstup vzduchu, vzduchový filtr, výparník a do kondenzátoru umístěného za ním. Vzduch se ve studeném výparníku ochlazuje, dokud neklesne pod rosný bod.

Vodní pára obsažená ve vzduchu v místnosti se sráží na žebrech výparníku jako kondenzát nebo jinovatka.

Odvlhčený, ochlazený vzduch se v kondenzátoru mírně ohřeje a znovu se vyfoukne. Takto upravený sušší vzduch se mísí se vzduchem v místnosti. Vlhkost v místnosti, kde je zařízení umístěno, se snižuje, protože vzduch neustále cirkuluje zařízením.

V závislosti na teplotě vzduchu a relativní vlhkosti kondenzovaná voda buď kape nepřetržitě, nebo pouze během fáze odmrazování integrovanou odtokovou tryskou do kondenzační desky pod ní.

Kondenzovanou vodu lze odvést připojením hadice k přípojce kondenzátu.

Zařízení dokáže snížit relativní vlhkost v místnosti přibližně o 40 %.

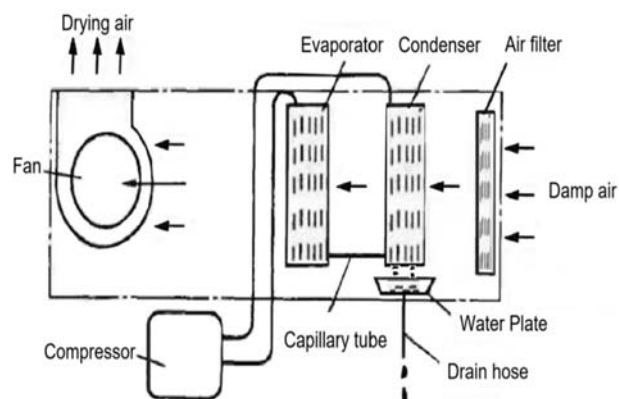


Diagram of the refrigeration circuit

Zařízení má ovládací prvek pro ovládání a řízení funkcí.

Pokyny k zařízení



Žádný.	Označení
1	Přívod vzduchu se vzduchovým filtrem
2	Vzduchový filtr
3	Snímač vlhkosti
4	Sestava výparníku a kondenzátoru
5	Motor ventilátoru
6	Kompresor
7	Plechové tělo

Přeprava a skladování

Oznámení

Pokud zařízení nespravíte nebo nepřepravíte, může dojít k jeho poškození. Řiďte se pokyny pro přepravu a skladování zařízení.

Doprava

Veďte prosím na vědomí, že na zařízení obsahující hořlavá chladiva se mohou vztahovat další přepravní předpisy. Uspořádání zařízení a maximální počet součástí, které lze přepravovat společně, lze zjistit z příslušných přepravních předpisů.

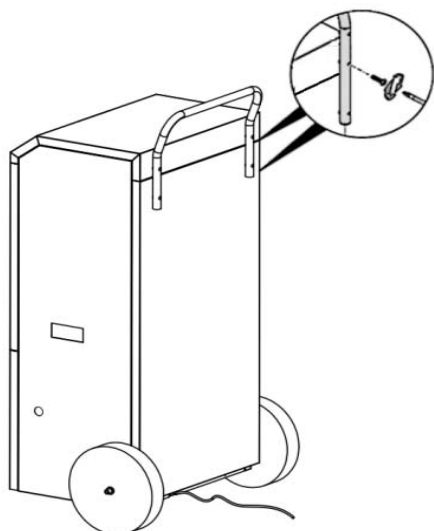
Před přepravou zařízení dodržujte následující:

- Vypněte zařízení.
- Při vytahování napájecího kabelu ze zásuvky držte zástrčku.
- Vypustte zbývající kondenzát z přístroje a hadice pro odvod kondenzátu (viz kapitola Údržba).
- Nepoužívejte napájecí kabel k tažení zařízení.
- Zařízení přemístujte pouze na pevném a rovném povrchu.

Pro snazší přepravu je zařízení vybaveno přepravní rukojetí a kolečky.

Oznámení

Po vybalení zařízení nasadte zpět a seřídte přepravní rukojeť. Poté znovu vložte šrouby. Toto je nutné provést pouze při prvním použití zařízení.



Po přepravě zařízení postupujte následovně:

1. Po přepravě postavte zařízení do svislé polohy.
2. Po přepravě zařízení ve vodorovné poloze nechte zařízení 12 až 24 hodin v klidu, aby se chladivo mohlo nahromadit v kompresoru. Před opětovným zapnutím zařízení počkejte 12 až 24 hodin! V opačném případě může dojít k poškození kompresoru a poruše zařízení. V tomto případě zaniká jakákoli záruční reklamacce.

Skladování

Před uskladněním zařízení postupujte následovně:

- Vypustte zbývající kondenzát z přístroje a hadice pro odvod kondenzátu (viz kapitola Údržba).
- Při vytahování napájecího kabelu ze zásuvky držte zástrčku.
- Vypustte případný zbývající kondenzát.

Pokud se zařízení nepoužívá, dodržujte následující skladovací podmínky:

- Zařízení skladujte pouze v místnosti o rozloze větší než 4 m².
- Zařízení umísťte pouze v místnostech, kde se nenachází žádný zdroj zapálení (např. otevřený oheň, aktivní plynový spotřebič nebo elektrické topení).
- Přístroj skladujte na suchém místě, chráněném před mrazem a teplem.
- Přístroj skladujte ve svislé poloze, kde bude chráněn před prachem a přímým slunečním zářením.
- V případě potřeby použijte kryt k ochraně zařízení před vniknutím prachu.
- Na zařízení neumísťte žádná další zařízení ani předměty, abyste zabránili jeho poškození.

Montáž a uvedení do provozu

Rozsah dodávky

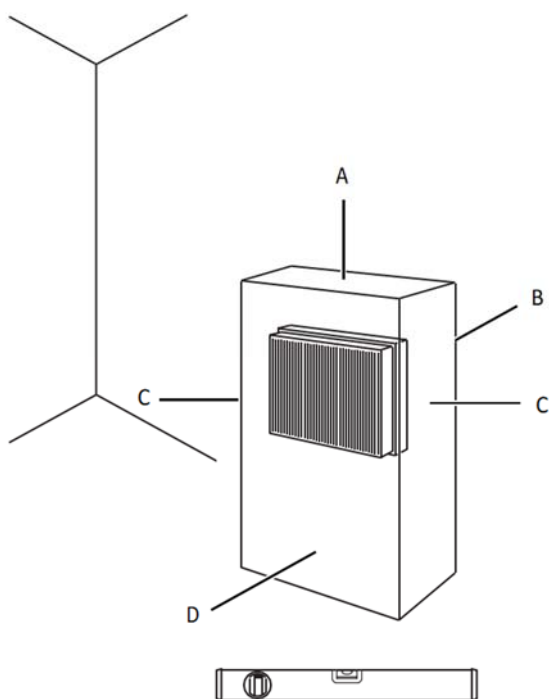
- 1 x Zařízení
- 1 x Rukojeť
- Šroub M6 x 4, 4 ks pro rukojeť 1
- x Manuál

Vybalení zařízení

1. Otevřete kartonovou krabici a vyjměte zařízení.
2. Zcela odstraňte obal.
3. Úplně odviňte napájecí kabel. Ujistěte se, že napájecí kabel není poškozený a že jej během odvíjení nepoškodíte.

Spuštění

Při umísťování zařízení dodržujte minimální vzdálenost od stěn nebo jiných předmětů, jak je popsáno v kapitole Technická příloha.

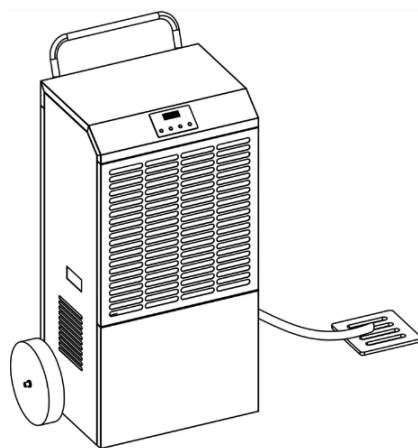


- Před opětovným spuštěním zařízení zkontrolujte stav napájecího kabelu. V případě pochybností o bezchybném stavu se obraťte na zákaznický servis.
- Zařízení umísťujte pouze do místností, kde se nemůže hromadit potenciálně unikající chladivo.

- Zařízení umísťujte pouze v místnostech, kde se nenachází žádný zdroj zapálení (např. otevřený oheň, aktivní plynový spotřebič nebo elektrické topení).
- Umístěte zařízení do svislé a stabilní polohy na vodorovném a stabilním povrchu.
- Při pokládání napájecího kabelu nebo jiných elektrických kabelů, zejména při umístění zařízení uprostřed místnosti, nevytvářejte nebezpečí zakopnutí. Používejte kabelové můstky.
- Ujistěte se, že prodlužovací kabely jsou zcela odvinuté.
- Při umístění zařízení dodržujte dostatečnou vzdálenost od zdrojů tepla.
- Ujistěte se, že žádné záclony ani jiné předměty nebrání proudění vzduchu.
- Při umísťování zařízení jej zajistěte lokálně proudovým chráničem (RCD), který splňuje příslušné předpisy.

Umístění hadice pro odvod kondenzátu

Ujistěte se, že je hadice pro odvod kondenzátu správně připojena k zařízení a není poškozená. Konec hadice pro odvod kondenzátu umístěte nad odtok vody. Pro větší vzdálenosti lze použít i delší hadici stejného typu.



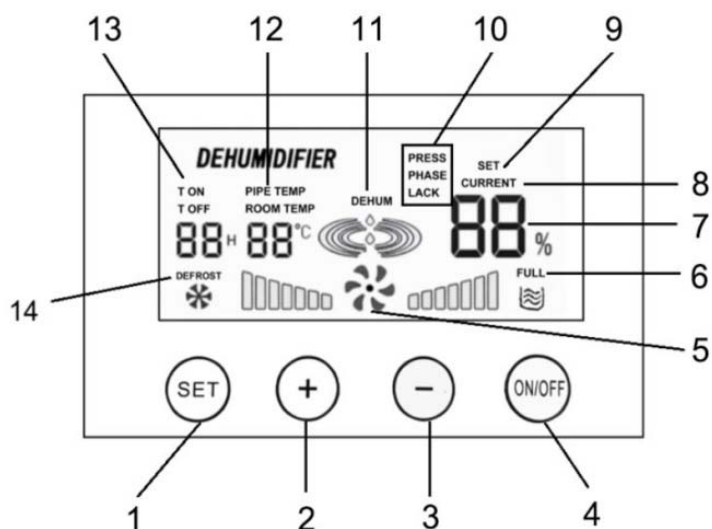
- Ujistěte se, že voda může volně odtékat.
- Vodu odvedte potrubím, nejlépe do odpadu umístěného níže.
- Hadice musí zůstat na svém místě, s klesajícím sklonem a bez zalomení nebo omotání.

Připojení napájecího kabelu

Zasuňte síťovou zástrčku do řádně zajištěné síťové zásuvky.

Operace

Ovládací panel



Žádný.	Označení	Význam
1	Tlačítko NASTAVIT	Nastavení parametru času a vlhkosti
2	Tlačítko „+“	Pro nastavení času a vlhkosti
3	Tlačítko „-“	Pro nastavení času a vlhkosti
4	ZAP/VYP tlačítko	Zapnutí nebo vypnutí zařízení
5	LED	Svítlí, pokud běží ventilátor
6	LED	Svítlí, když je nádržka na kondenzát plná, není správně nainstalována nebo chybí voda (bez funkce)
7	Segment zobrazit	Zobrazuje požadovanou úroveň relativní vlhkosti, aktuální vlhkost v místnosti
8	PROUD	Svítlí, pokud je zobrazena vlhkost v místnosti
9	SOUBOR	Svítlí, pokud se nastavuje požadovaná úroveň vlhkosti
10	PRAS/FÁZE /NEDOSTATEK	Bez funkce (pro 400 V)
11	DEHUM	Svítlí, pokud kompresor běží
12	TRUBKA TEPLOTA/MÍSTNOST TEPLOTA	Teplota v místnosti se zobrazuje, když je zařízení v provozu; stiskněte současně tlačítka „set“ a „-“ pro zobrazení teploty potrubí;
13	ZAP/VYP	Zapnutí a vypnutí funkce časovače: 1 h až 24 h
14	ROZMRAZOVÁNÍ	Svítlí, když je spuštěno automatické odmrazování aktivováno.



Varování před elektrickým napětím

Nebezpečí úrazu elektrickým proudem!

Zařízení není chráněno proti vodě. Hrozí nebezpečí úrazu elektrickým proudem! Nikdy nepoužívejte zařízení v místech, kde by do něj mohla vniknout kapající, stříkající nebo tekoucí voda! Nikdy zařízení neponořujte do vody!

Zapnutí a nastavení parametrů

Zapojte síťovou zástrčku do řádně jištěné síťové zásuvky. Přístroj se poté přepne do pohotovostního režimu.

Ovládání tlačítek:

Tlačítko Zap/Vyp

V pohotovostním stavu stiskněte tlačítko , bzučák zazní dvakrát a přepnete tak do režimu spuštění. Ve spouštěcím stavu stiskněte tlačítko , bzučák zazní jednou a přepnete tak do režimu vypnutí.

Nastavení klíče

V nenastavovaném stavu stiskněte toto tlačítko pro vstup do režimu nastavení parametrů. Při každém stisknutí zazní bzučák. Tlačítka pro nastavení: „+“ a „-“

Nastavitelné: nastavení vlhkosti, čas zapnutí, čas vypnutí a také nastavení času.

Nastavená operace:

1. Nastavení vlhkosti

Nastavte požadovanou vlhkost v nastavitelném rozsahu 10 %–90 %. Během nastavování se v okně vlhkosti zobrazí nastavená hodnota, která bliká. Pro potvrzení nastaveného parametru a ukončení režimu nastavení vlhkosti stiskněte tlačítko na 3 sekundy nebo tlačítko nastavení.

2. Nastavte čas

Nastavení času: Stiskněte jednou tlačítko set pro vstup do režimu spuštění nastavení času, stiskněte dvakrát tlačítko set pro vstup do režimu vypnutí. Nastavte časový interval v okně zobrazení času. V tomto okamžiku nastavte časový interval úpravou tlačítek „+“ a „-“. Nastavený čas může být 00, 01, 02, 03... 23, přepínání mezi 24 hodinami, automatické potvrzení 5 sekund po ukončení provozu; V nastaveném stavu znovu stisknete tlačítko času a původní čas zrušíte. Po dokončení nastavení času se zařízení automaticky zapne v čase spuštění a automaticky vypne v nastaveném čase vypnutí.

3. Režim odmrazování

Odvlhčovač se automaticky odmrazí, když na výparníku dosáhne určité úrovně námrazy, kompresor a ventilátor se během odmrazování zařízení vypnou.

Doby odmrazování jsou nastaveny na standardní režim.

- Pokud je po 30 minutách nepřetržitého provozu kompresoru teplota senzoru odmrazování po dobu 1 minuty nižší než -1 stupeň, senzor odmrazování přejde do režimu odmrazování, kompresor se zastaví, ventilátor bude pokračovat v provozu, rozsvítí se kontrolka odmrazování a rozsvítí se kontrolka chodu.
- Při odmrazování se ujistěte, že teplota čidla odmrazování je po dobu 5 po sobě jdoucích minut vyšší než 7 stupňů nebo že doba odmrazování dosáhne nastavené doby, poté se odmrazování ukončí.

Spuštění zařízení



Informace

Upozorňujeme, že zařízení je funkční až po třech minutách po každém zapnutí.

Stiskněte tlačítko ON/OFF, dvakrát zazní bzučák a aktivuje se režim spuštění.

Bezpečnostní opatření při provozu

- Pokud je nastavená vlhkost vyšší než skutečná vlhkost, odvlhčovač nebude fungovat.
- Při odvlhčování může po spuštění kompresoru běžet ventilátor a kompresor ještě alespoň 3 minuty, než se zastaví.
- Zastavení: Kompresor musí být po zastavení ponechán tři minuty v klidu, než jej lze znovu spustit.
- Pokud pracuje při nízké teplotě, odvlhčovač automaticky určí teplotu systému, aby dosáhl automatického odstranění.
- Účel odmrazování: Při odmrazování se rozsvítí kontrolka odmrazování, ventilátor se spustí a kompresor se automaticky vypne.
- Systém má funkci automatické paměti. Pokud jsou nastaveny všechny režimy a systém je náhle přerušen v provozu, např. kvůli výpadku proudu nebo pokud není síťová zástrčka pevně zasunuta a vyklouzne, systém dokáže automaticky uložit aktuální provoz před výpadkem proudu.
- V důsledku tepelného záření generovaného během provozu se může teplota v místnosti mírně zvýšit.

Stav: Systém se při dalším zapnutí automaticky přepne do provozního režimu před výpadkem napájení.

Vypnutí



Varování před elektrickým napětím

Nedotýkejte se síťové zástrčky mokřyma nebo vlhkým rukama.

- Vypněte zařízení.
- Při vytahování napájecího kabelu ze zásuvky držte zástrčku.
- Vyčistěte zařízení podle kapitoly Údržba.
- Zařízení skladujte dle pokynů v kapitole Přeprava a skladování.

Chyby a poruchy

Zařízení bylo během výroby několikrát zkontrolováno z hlediska správné funkce. Pokud se přesto vyskytnou poruchy, zkontrolujte zařízení podle následujícího seznamu.

Oznámení

Po údržbě a opravách počkejte alespoň 3 minuty. Teprve poté zařízení znovu zapněte.

Zařízení se nespustí:

- Zkontrolujte připojení napájení.
- Zkontrolujte napájecí kabel a síťovou zástrčku, zda nejsou poškozené.
- Zkontrolujte pojistky na místě instalace.
- Zkontrolujte aktuální vlhkost okolí, ujistěte se, že nastavená vlhkost je blízká nebo vyšší než aktuální vlhkost okolí, a dodržujte přípustný provozní rozsah zařízení podle technických údajů.

Zařízení běží, ale nedochází k tvorbě kondenzátu:

- Zkontrolujte teplotu v místnosti. Dodržujte přípustný provozní rozsah zařízení dle technických údajů.
- Ujistěte se, že relativní vlhkost v místnosti odpovídá technickým údajům.
- Zkontrolujte, zda není vzduchový filtr znečištěný. V případě potřeby jej vyčistěte nebo vyměňte.
- Vizuálně zkontrolujte výměníky tepla, zda nejsou zvenčí znečištěné (viz kapitola Údržba). Pokud je výměník tepla znečištěný, nechte jej vyčistit odbornou firmou.
- Zařízení může provést automatické odmrazování. Během automatického odmrazování zařízení neodvlhčuje.

Zařízení je hlučné nebo vibruje:

- Zkontrolujte, zda je zařízení umístěno ve stabilní a svislé poloze.

Kondenzát uniká:

- Zkontrolujte zařízení, zda nedochází k únikům.

Kompresor se nespustí:

- Zkontrolujte teplotu v místnosti. Dodržujte přípustný provozní rozsah zařízení dle technických údajů.
- Zkontrolujte, zda se neaktivovala ochrana kompresoru proti přehřátí. Odpojte zařízení od sítě a nechte jej přibližně 10 minut vychladnout, než jej znovu zapojíte.
- Zařízení může provést automatické odmrazování. Během automatického odmrazování zařízení neodvlhčuje.

Zařízení se velmi zahřívá, je hlučné nebo ztrácí výkon:

- Zkontrolujte, zda nejsou znečištěné vstupy vzduchu a vzduchové filtry. Odstraňte vnější nečistoty.
- Zkontrolujte zařízení zvenku, zda není znečištěné (viz kapitola Údržba). Pokud je vnitřek zařízení znečištěný, nechte jej vyčistit specializovanou firmou na chlazení a klimatizaci.

Zařízení po těchto kontrolách stále nefunguje správně.

Kontaktujte prosím zákaznický servis. V případě potřeby odneste zařízení do specializované firmy na chlazení a klimatizaci k opravě.

Chybové kódy

Odvlhčovač má funkci automatického vyhodnocení poruchy. Pokud dojde k chybě, zobrazí se v okně zobrazení vlhkosti kód chyby:

E1	Vadný snímač teploty odmrazování.
E2/E6	Snímač okolní teploty a vlhkosti je vadný.

Když se v okně zobrazení vlhkosti zobrazí chybový kód, zařízení přejde do režimu nepřetržitého odvlhčování. Odstraněním chyby lze obnovit normální provoz.

Údržba

Intervaly údržby

Interval údržby a péče	před každým spuštěním	podle potřeby	alespoň každý 2 týdny	alespoň každý 4 týdny	alespoň každý 6 měsíců	alespoň každoročně
Zkontrolujte vstupy a výstupy vzduchu, zda v nich nejsou nečistoty a cizí předměty, a v případě potřeby je vyčistěte.	X			X		
Vyčistěte exteriér		X				X
Vizuálně zkontrolujte vnitřek zařízení, zda není znečištěný		X				X
Zkontrolujte vzduchový filtr, zda neobsahuje nečistoty a cizí předměty, a v případě potřeby jej vyčistěte nebo vyměňte.	X		X			
Vyměňte vzduchový filtr					X	
Zkontrolujte poškození	X					
Zkontrolujte upevňovací šrouby		X				X
Zkušební provoz						X
Vyprázdněte nádržku na kondenzát a/nebo vypouštěcí hadici		X				

Záznam údržby a péče

Typ zařízení:

Číslo zařízení:

Interval údržby a péče	1	2	3	4	5	6	7	8	9	10	11	12	13	14	15	16
Zkontrolujte vstupy a výstupy vzduchu, zda neobsahují nečistoty a cizí předměty, a v případě potřeby je vyčistěte.																
Vyčistěte exteriér																
Vizuálně zkontrolujte vnitřek zařízení, zda není znečištěný																
Zkontrolujte vzduchový filtr, zda neobsahuje nečistoty a cizí předměty, a v případě potřeby jej vyčistěte nebo vyměňte.																
Vyměňte vzduchový filtr																
Zkontrolujte poškození																
Zkontrolujte upevňovací šrouby																
Zkušební provoz																
Vyprázdněte nádržku na kondenzát a/nebo vypouštěcí hadici																
Komentáře																

1. Datum: Podpis:	2. Datum: Podpis:	3. Datum: Podpis:	4. Datum: Podpis:
5. Datum: Podpis:	6. Datum: Podpis:	7. Datum: Podpis:	8. Datum: Podpis:
9. Datum: Podpis:	10. Datum: Podpis:	11. Datum: Podpis:	12. Datum: Podpis:
13. Datum: Podpis:	14. Datum: Podpis:	15. Datum: Podpis:	16. Datum: Podpis:

Činnosti potřebné před zahájením údržby



Varování před elektrickým napětím

Nedotýkejte se síťové zástrčky mokřýma nebo vlhkýma rukama.

- Svypněte zařízení.
- Hstarý přístroj na síťovou zástrčku a zároveň vytahujte napájecí kabel ze zásuvky.



Varování před elektrickým napětím

Úkony, které vyžadují otevření zařízení, smí provádět pouze autorizované odborné firmy.

Chladicí okruh



Nebezpečí

Přírodní chladivo propan (R32)!

H220 – Extrémně hořlavý plyn.

H280 – Obsahuje plyn pod tlakem; při zahřátí může explodovat.

P210 – Chraňte před teplem, jiskrami, otevřeným ohněm a jinými zdroji zapálení. Zákaz kouření.

P377 – Požár unikajícího plynu: Nehaste, pokud nelze únik bezpečně zastavit.

P410+P403 – Chraňte před slunečním zářením. Skladujte na dobře větraném místě.

Bezpečnostní značky a štítky na zařízení

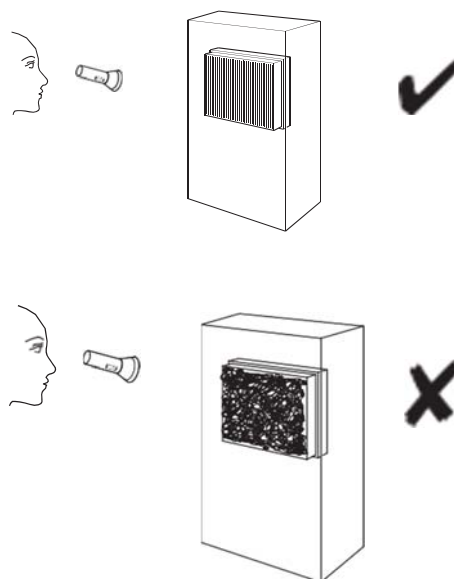
Pravidelně kontrolujte bezpečnostní značky a štítky umístěné na zařízení. Nečitelné bezpečnostní značky vyměňte!

Čištění krytu

Čistěte kryt měkkým, vlhkým hadříkem, který nepouští vlákna. Ujistěte se, že se do krytu nedostala vlhkost. Chraňte elektrické součástky před vlhkostí. K navlhčení hadříku nepoužívejte žádné agresivní čisticí prostředky, jako jsou čisticí spreje, rozpouštědla, čisticí prostředky na bázi alkoholu nebo abrazivní čisticí prostředky.

Vizuální kontrola vnitřku zařízení na znečištění

1. Vyjměte vzduchový filtr.
2. Osvětlete otvory zařízení baterkou.
3. Zkontrolujte vnitřek zařízení, zda není znečištěn.
4. Pokud uvidíte silnou vrstvu prachu, nechte vnitřek zařízení vyčistit specializovanou firmou na chlazení a klimatizaci.
5. Vložte zpět vzduchový filtr.



Čištění vzduchového filtru

Oznámení

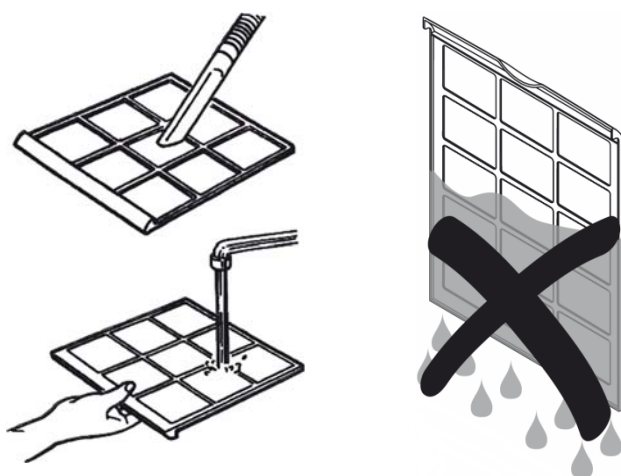
Ujistěte se, že vzduchový filtr není opotřebovaný nebo poškozený. Rohy a hrany vzduchového filtru nesmí být deformované ani zaoblené. Před opětovným vložením vzduchového filtru se ujistěte, že není poškozený a suchý!

Vzduchový filtr je nutné vyčistit, jakmile je znečištěný. To se projeví např. sníženou kapacitou (viz kapitola Chyby a poruchy).

1. Vyjměte vzduchový filtr ze zařízení. Kryt lze otevřít rukou; jsou zde dva malé magnety.



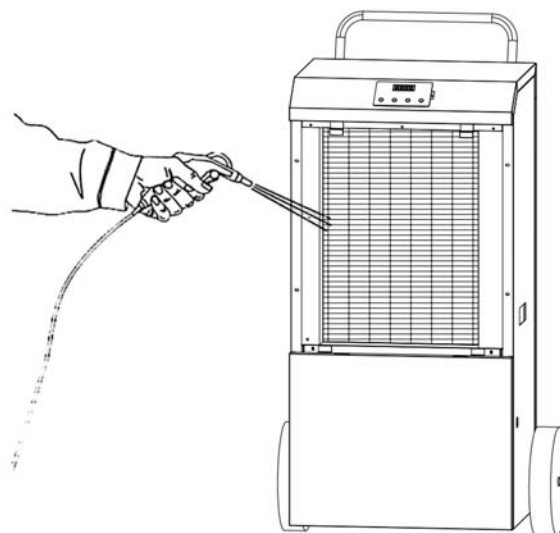
2. Filtr vyčistěte mírně navlhčeným, měkkým hadříkem, který nepouští vlákna. Pokud je filtr silně znečištěný, vyčistěte jej teplou vodou smíchanou s neutrálním čisticím prostředkem.



3. Vnitřek zařízení vyčistěte stlačeným vzduchem.

4. Nechte filtr zcela vyschnout. Neinstalujte do zařízení mokry filtr!

5. Znovu nainstalujte vzduchový filtr do zařízení.



Činnosti potřebné po údržbě

Pokud chcete zařízení nadále používat:

- Znovu připojte zařízení k elektrické síti.

Pokud nemáte v úmyslu zařízení používat po delší dobu:

- Zařízení skladujte dle pokynů v kapitole Přeprava a skladování.

Technické datum

Model	BTR-150
Jmenovité napětí / frekvence	220–240 V~ 50 Hz
Jmenovitý vstupní výkon	1 225 kW
Jmenovitý vstupní proud	6,3 A
Max. vstupní výkon	1,65 kW
Max. vstupní proud	8,5 A
Třída ochrany	IP54
Min. / Max. okolní teplota	5 – 38 °C
Min. / Max. vlhkost okolí	40 – 95 % relativní vlhkosti
Odvlhčovací výkon při: 30 °C a 80 % relativní vlhkosti	cca 150 l / 24 hod
Max. sací tlak	1,3 MPa
Max. Max. výtlačný tlak	4,2 MPa
Chladivo	R32
Objem chladiva	800 g
Cirkulace vzduchu	1 400 m ³ /h
Objem vodní nádrže / sběrného prostoru	Ne / -
Odtoková hadice	1 metr

Hluk

Hladina akustického výkonu LWA	60 dB(A)
--------------------------------	----------

Rozměry a hmotnost

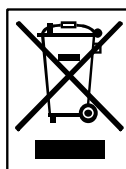
Délka	661 mm
Šířka	560 mm
Výška	1170 mm
Hmotnost	55,5 kg

Minimální vzdálenost od stěn nebo jiných předmětů

horní (A):	50 cm
zadní (B):	50 cm
strany (C):	50 cm
přední (D):	50 cm

Likvidace

Obalové materiály vždy likvidujte ekologickým způsobem a v souladu s platnými místními předpisy o likvidaci odpadu.



Ikona s přeškrtnutým odpadkovým košem na odpadu z elektrických nebo elektronických zařízení zařízení je převzato ze směrnice 2012/19/EU. Uvádí se v ní, že toto zařízení nesmí být likvidováno společně s

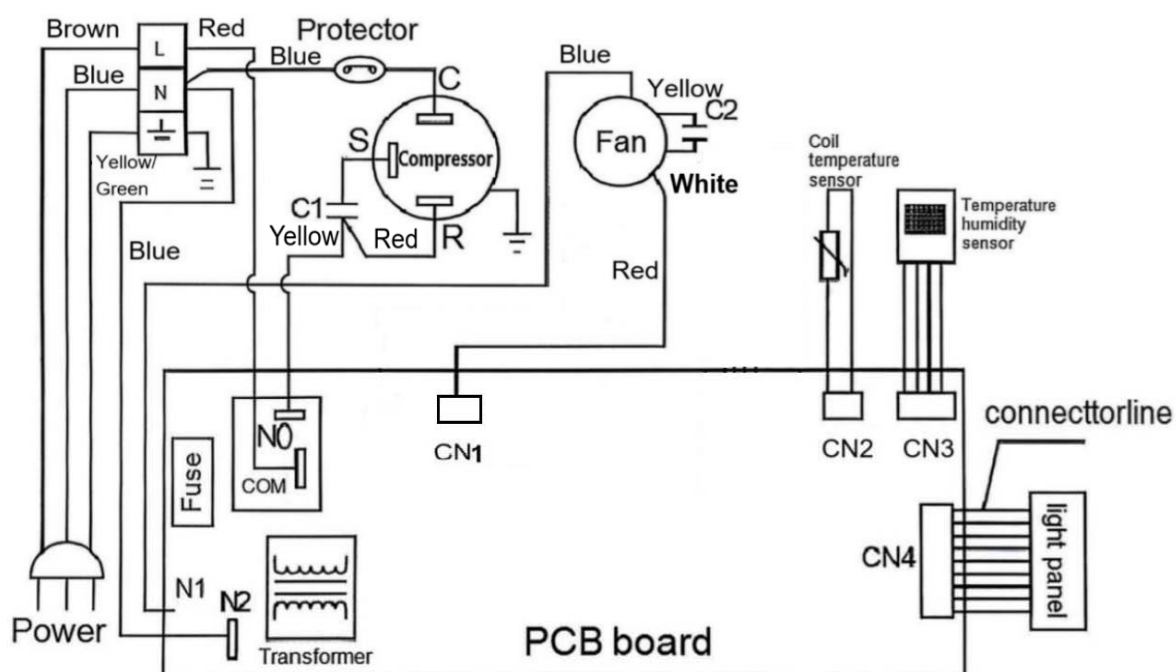
domovního odpadu na konci jeho životnosti. Sběrná místa pro bezplatný odběr elektroodpadu a elektronického zařízení najdete ve vašem okolí. Adresy získáte od vaší obce nebo místního úřadu. V opačném případě se obraťte na oficiální recyklační středisko pro elektronická a elektrická zařízení autorizované ve vaší zemi.

Tříděný sběr elektroodpadu a elektronického zařízení má umožnit opětovné použití, recyklaci a další formy využití odpadu a také zabránit negativním dopadům na životní prostředí a lidské zdraví způsobeným likvidací nebezpečných látek, které by mohly být v zařízeních obsaženy.

Nechte chladivo (propan) zlikvidovat řádně a v souladu s národními předpisy společností s příslušnou certifikací (Evropský katalog odpadů 160504).

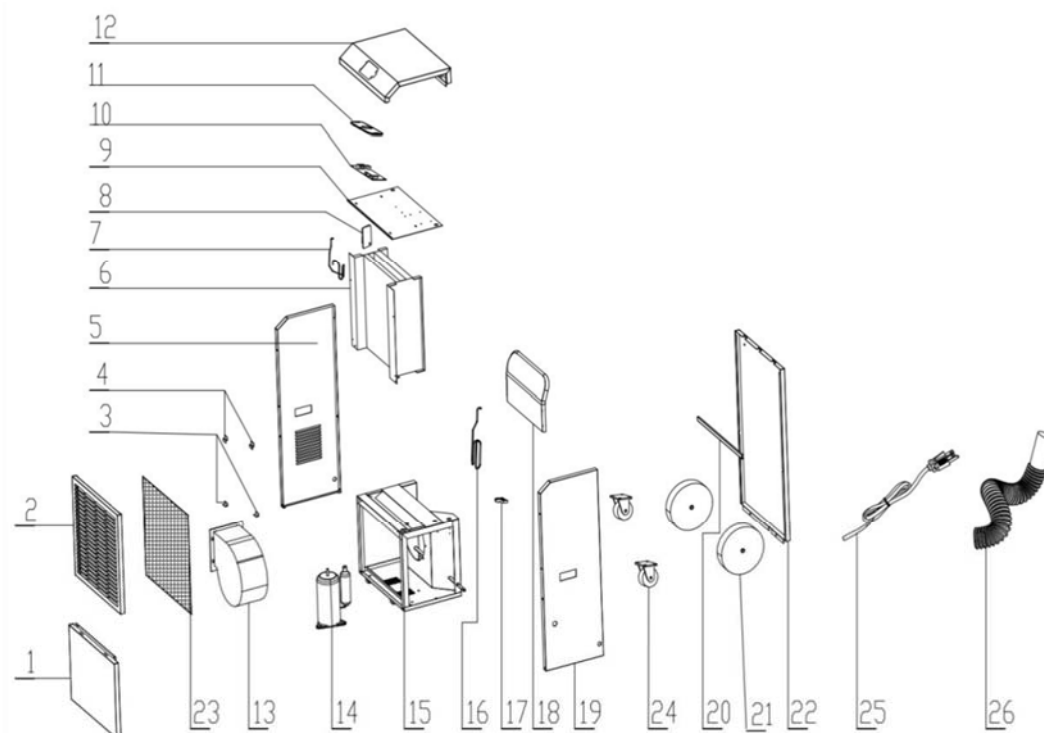
Schéma zapojení BTR-150 s 230V

BTR150 Electric Circuit/Wiring Diagram



Symbol	Význam
N	Nulový vodič
L	Živý vodič
C	Společný port
R	Spustit port
S	Spouštěcí port
C1/C2	Běžný kondenzátor
N1/N2	Neutrální port desky plošných spojů
CN1/CN2/CN3/CN4	Konektor
COM	Kompresor
ŽÁDNÝ	Normálně otevřeno

Rozložený montážní výkres BTR-150



Seznam náhradních dílů

Seznam náhradních dílů BTR150			
Číslo POS	Tovární PIN	Popis	Množství
1	5170-1	Spodní kryt	1
2	5170-2	Horní kryt	1
3	5170-3	Zaháčení vstupního rámu (1)	2
4	5170-4	Zaháčení vstupního rámu (2)	2
5	5170-5	Levá boční deska	1
6	5170-6	Kondenzátor a výparník	1
7	5170-7	Výfukové potrubí	1
8	5170-8	Snímač vlhkosti	1
9	5170-9	Kryt kondenzátoru a výparníku	1
10	5170-10	Hlavní řídicí deska plošných spojů	1
11	5170-11	Ovládací panel	1
12	5170-12	Horní kryt	1
13	5170-13	Motor ventilátoru	1
14	5170-14	Sestava kompresoru	1
15	5170-15	Nosný rám	1
16	5170-16	Zpětné vzduchové potrubí	1
17 let	5170-17	Lisovací deska pro drát	1
18 let	5170-18	Zacházet s	1
19	5170-19	Pravá boční deska	1
20	5170-20	Střední podpora	1
21	5170-21	Kolo	2
22	5170-22	Zadní kryt	1
23	5170-23	Vzduchový filtr	1
25	5170-24	Odtoková hadice	1
26	5170-25	Kód napájení	1

Změny vyhrazeny bez předchozího upozornění!

Revize A1 BTR-150 (07/2025 en)

Prodejce LUMAG
naleznete na www.lumag-maschinen.de

LUMAG GmbH
Rudolf-Diesel-Str. 1a
D-84375 Kirchdorf a. Inn
Německo
Internet: www.lumag-maschinen.de

 /lumag.germany

 /LumagMaschinen

 /lumag_gmbh